

# SUSTAINABILITY REPORT 2019

รายงานการพัฒนาอย่างยั่งยืน 2562

THAIRE LIFE ASSURANCE PUBLIC COMPANY LIMITED

**20<sup>th</sup>**  **THREL**  
ANNIVERSARY  
THAIRE LIFE ASSURANCE PCL.

## สารบัญ contents

สารจากผู้อำนวยการใหญ่ Message from the President	1
เกี่ยวกับรายงานฉบับนี้ About this report	3
รู้จักบริษัทไทยรีประกันชีวิต About THREL	4
ข้อมูลบริษัท Corporate Information	4
ผลงานที่ภาคภูมิใจในปี 2562 Outstanding Operational Performance in 2019	6
มิติทางเศรษฐกิจ Economic Dimension	9
การกำกับดูแลกิจการ Corporate Governance	10
หลักจริยธรรมทางธุรกิจ Business Ethics	13
การบริหารจัดการความเสี่ยง Enterprise Risk Management	15
การป้องกันการทุจริตคอร์รัปชัน Anti-Corruption Policy	17
การลงทุนด้วยความรับผิดชอบต่อ Responsible Investment	23
การบริหารจัดการนวัตกรรมและเทคโนโลยี Innovation & Technology	24
การบริหารจัดการห่วงโซ่อุปทานอย่างยั่งยืน Sustainable Value Chain Management	25
มิติทางสังคม Social Dimension	27
การพัฒนาอย่างยั่งยืน Corporate Sustainable Development	28
การดูแลและการพัฒนาศักยภาพของบุคลากรในองค์กร Human Resources Development	34
การดำเนินงานด้านสังคม Social Contributing	41
มิติสิ่งแวดล้อม Environment Dimension	43
การบริหารจัดการด้านสิ่งแวดล้อมของไทยรีประกันชีวิต Environmental Management of THREL	44

# วิสัยทัศน์ VISION

ไทยริประกันชีวิตมุ่งเป็นพันธมิตรในการ  
ให้บริการรับประกันภัยต่อด้านชีวิต  
พร้อมพัฒนา สร้างสรรค์ผลิตภัณฑ์  
และบริการ ที่สร้างคุณค่าให้กับ ลูกค้า  
เศรษฐกิจและสังคมอย่างยั่งยืน  
Being unique life reinsurance  
solutions provider.

# พันธกิจ MISSION

เรามุ่งมั่นพัฒนา สร้างสรรค์  
ผลิตภัณฑ์และบริการรับประกันภัย  
ต่อด้านชีวิตด้วยความเชี่ยวชาญ  
ตามมาตรฐานสากล  
We aim to create and develop  
insurance products and services  
with our international  
standard approach.

เรารักษาระดับความมั่นคง  
ทางการเงินพร้อมสร้าง  
ผลตอบแทนอย่างยั่งยืน  
แก่ผู้ถือหุ้น  
We continue to maintain  
our financial strength and  
create sustainable return  
to our shareholders.

เรามุ่งมั่นพัฒนาศักยภาพ  
บุคลากรให้พร้อมต่อการ  
เปลี่ยนแปลงด้านต่างๆของธุรกิจ  
We aim to optimize our  
resources and platforms to  
cope with business  
environment changes.

# สารจากผู้อำนวยการใหญ่ (Letter to Shareholders)

ปี 2562 ยังคงเป็นปีแห่งความท้าทายของการดำเนินธุรกิจประกันชีวิตภายใต้สภาพแวดล้อมที่มีการเปลี่ยนแปลงอย่างรวดเร็วและต่อเนื่อง ทั้งความผันผวนของผลตอบแทนการลงทุน และเศรษฐกิจไทยที่มีการขยายตัวเพียงเล็กน้อย รวมถึงการชะลอตัวของการปล่อยสินเชื่อของบริษัท ส่งผลให้การดำเนินธุรกิจของบริษัทต้องมีการปรับตัวหลากหลายมิติในการดำเนินงาน เพื่อให้บริษัทสามารถเติบโตอย่างยั่งยืนและบรรลุวิสัยทัศน์ของบริษัทในการมุ่งสู่การเป็น “Being unique life reinsurance solutions providers”

ตลอดระยะเวลากว่า 20 ปี บริษัทได้มีการปรับปรุงและพัฒนากระบวนการดำเนินธุรกิจ ศึกษาแนวโน้มการเปลี่ยนแปลงของภาวะตลาด สภาพเศรษฐกิจ และพฤติกรรมผู้บริโภค เพื่อพัฒนาผลิตภัณฑ์ที่มีคุณค่าเป็นที่ต้องการของคนในสังคม มีการพัฒนากรอบการบริหารความเสี่ยงมาใช้เป็นเครื่องมือในการดำเนินงาน เพื่อช่วยให้บริษัทสามารถบรรลุถึงเป้าหมายของบริษัท รวมทั้งยังสามารถรักษาความมั่นคงทางการเงิน (Credit Rating) และระดับเงินกองทุน (CAR) ให้อยู่ในเกณฑ์ที่ดี สามารถรองรับการเติบโตของธุรกิจที่มากขึ้นได้ในอนาคต อีกทั้งได้ประกาศใช้นโยบายการต่อต้านทุจริตคอร์รัปชัน (Collective Action Coalition Against Corruption: CAC) และประกาศใช้นโยบายธรรมาภิบาลการลงทุน (Investment Governance Policy) สู่ถึงความมุ่งมั่นของบริษัทที่จะดำเนินธุรกิจตามหลักการกำกับดูแลกิจการที่ดี และมีจริยธรรมธุรกิจ นอกจากนี้ บริษัทยังให้ความสำคัญกับการลงทุนสำหรับอนาคต และการเตรียมความพร้อมในด้านต่าง ๆ รวมถึงการทดลองหารูปแบบธุรกิจใหม่ ๆ ที่หลากหลาย เพื่อสร้างการเติบโตอย่างยั่งยืนให้กับบริษัทภายใต้บริบทของโลกอนาคตที่มีความไม่แน่นอน และเปลี่ยนแปลงอย่างรวดเร็ว อันเนื่องจากความก้าวหน้าทางเทคโนโลยี

และจากการที่บริษัทให้ความสำคัญกับการผนวกแนวคิดด้านความยั่งยืนเข้าไปเป็นส่วนหนึ่งของกลยุทธ์ในการดำเนินธุรกิจ โดยมุ่งเน้นคุณภาพในการบริหารจัดการครอบคลุมทั้ง 3 มิติ ประกอบด้วย การเจริญเติบโตขององค์กร ความรับผิดชอบต่อสิ่งแวดล้อม และการพัฒนาสังคม ซึ่งการดำเนินธุรกิจภายใต้กรอบแนวคิดด้านความยั่งยืนของบริษัทนั้น ตั้งอยู่บนหลักธรรมาภิบาล ทำให้ในปี 2562 บริษัทได้รับการประเมินด้านการกำกับดูแลกิจการ (Corporate Governance) จากสำนักงานคณะกรรมการกำกับหลักทรัพย์และตลาดหลักทรัพย์แห่งประเทศไทย (ก.ล.ด.) และสมาคมส่งเสริมสถาบันกรรมการบริษัทไทย (IOD) ที่ระดับ 5 ดาว ซึ่งหมายถึงบริษัทมีการกำกับดูแลกิจการอยู่ในระดับดีเลิศ ต่อเนื่องเป็นปีที่ 3

The year 2019 was still a challenging year for the Life insurance which must operate in an environment that was continuously and rapidly changing. From the volatility of yield on investment and also Thai economy that has only slightly expanded as well as the slower banking lending growth. The company must adapt in many dimensions to achieve sustainable growth and achieve its vision of becoming “Being unique life reinsurance solutions providers”.

Over the past 20 years, the company has improved and developed business processes and kept an eye on changes in market environment, economic situation and consumer behaviors with a view to developing valued products desired by the general public. We have set out a risk management framework as an operational tool for the achievement of our business goals including being able to maintain the financial stability (Credit Rating) and the capital fund (CAR) to be in a good level and have been able to maintain our financial stability and cater for future business growth. Our adoption of both the anti-corruption policy defined by Thailand’s Private Sector Collective Action Coalition Against Corruption (CAC) and the Investment Governance Policy could bear testimony to our determination to operate business in compliance with the principles of corporate governance and code of ethics. Furthermore, the company places great importance to investing and preparing for the future by experimenting with new business models to ensure sustainable growth in the future context of uncertainty and rapid technological change.

The company places great importance to integrating sustainability thinking into its business strategy to achieve a balance on three dimensions: organizational growth, environmental responsibility, and social development. which conducts business under the sustainability framework of the Company is based on good government. As a result, from the 2019 Corporate Governance Assessment of Thai Listed Companies by the Office of the Securities and Exchange Commission (SEC) and the Thai Institute of Directors Association (IOD), the Company achieved the CG scores of “Five Stars” or “Excellent,” which was the third consecutive year of such achievement.

จากผลการดำเนินงานที่กล่าวมา ในฐานะตัวแทนของบริษัท ผมขอแสดงความขอบคุณและขอให้คำมั่นว่าจะดำเนินธุรกิจให้เติบโตอย่างยั่งยืน โดยคำนึงถึงผลกระทบต่อสังคมและสิ่งแวดล้อม ควบคู่ไปกับการสร้างคุณค่าร่วมกับผู้มีส่วนได้เสียทุกฝ่าย และผลักดันให้บริษัทดำเนินสู่อนาคตที่มั่นคงและยั่งยืนต่อไป

From the aforementioned operations mentioned above. On behalf of the Company, I would like to extend our gratitude and give a pledge to operate our business for sustainable growth by considering on society and environmental impacts, along with mutual value creation with stakeholders so as to drive the Company towards a wealthy and sustainable future.



(นายสุทธิ รัชตังสรรค์)  
กรรมการและผู้อำนวยการใหญ่

Mr. Sutti Rajitragson  
Director & President

## เกี่ยวกับรายงานฉบับนี้ About this report

รายงานการพัฒนาความยั่งยืน (Sustainability Report) ของบริษัท ไทยรีประกันชีวิต จำกัด (มหาชน) ปี 2562 ได้จัดทำขึ้นเพื่อเปิดเผยนโยบายกลยุทธ์ แนวทางการดำเนินงาน ผลการดำเนินงานของประเด็นธรรมาภิบาลและความเป็นธรรมทางธุรกิจ สิทธิมนุษยชนและการปฏิบัติด้านแรงงาน การส่งเสริมคุณภาพการศึกษาอย่างยั่งยืน และผู้มีส่วนได้เสีย โดยครอบคลุมผลการดำเนินงานระหว่าง วันที่ 1 มกราคม 2562 ถึง 31 ธันวาคม 2562

รายงานแห่งความยั่งยืนเล่มนี้ถูกจัดทำขึ้นเป็นฉบับที่ 4 ตามแนวทางการรายงานของสำนักงานคณะกรรมการกำกับหลักทรัพย์และตลาดหลักทรัพย์ (รายงาน 56-1 ส่วน 10) และตามแนวทางการจัดทำรายงานสากล Global Reporting Initiative (GRI) กระบวนการทำรายงานฉบับนี้ คำนึงถึงหลักการกำหนดเนื้อหาตามแนวทางของสำนักงานคณะกรรมการกำกับหลักทรัพย์และตลาดหลักทรัพย์โดยพิจารณาความครอบคลุมของผู้มีส่วนได้ส่วนเสียทั้งหมด และบริบทด้านความยั่งยืนที่มีความสำคัญต่อบริษัทฯ

THREL's Sustainability Report 2019 was produced to disseminate information on the Company's strategy and practices on good governance and business ethics, environment management, labor rights, consumers' rights, human rights and enhance quality of education as well as stakeholders' rights from January 1, 2019 to December 31, 2019.

This sustainability report was prepared in the 4<sup>th</sup> edition in accordance with the Securities and Exchange Commission of Thailand's Report 56-1 Section 10's guidance and complying with the establishment of the Global Reporting Initiative (GRI) Contents are in consistent with the Stock Exchange of Thailand's guidance with the realization on all stakeholders' rights and on sustainable context. Auditing process was conducted throughout and in consistent with information from each business unit.



## รู้จักไทยริประกันชีวิต About THREL

### ข้อมูลบริษัท

บริษัท ไทยริประกันชีวิต จำกัด (มหาชน)  
ก่อตั้งเมื่อวันที่ 5 มกราคม 2543  
ดำเนินธุรกิจประกันภัยต่อ ด้านการประกันชีวิตทุกประเภท

### ที่ตั้งสำนักงาน

48/15 ซอยรัชดาภิเษก 20 ถนนรัชดาภิเษก  
แขวงสามเสนนอก เขตห้วยขวาง กรุงเทพฯ 10310  
โทร : 0-2666-9000 โทรสาร : 0-2277-6227

### ข้อมูลหลักทรัพย์

ชื่อย่อหลักทรัพย์ THREL  
เข้าซื้อขายที่ตลาดหลักทรัพย์แห่งประเทศไทยวันแรก  
วันที่ 9 ตุลาคม 2556  
ทุนจดทะเบียน 600 ล้านบาท

### ข้อมูลหลักกฤษฎี

บริษัทประกอบธุรกิจประกันภัยต่อด้านประกันชีวิตทุกประเภท ได้แก่ ประกันชีวิตสามัญ (Ordinary Life) ประกันชีวิตกลุ่ม (Group Life) การประกันชีวิตเพื่อคุ้มครองสินเชื่อ (Credit Life) การประกันอุบัติเหตุและสุขภาพ (Personal Accident & Health) โดยรับประกันชีวิตต่อประเภทต่าง ๆ จากบริษัทประกันชีวิตในประเทศไทยทุกบริษัท

บริษัทมีความมั่นใจว่าผู้บริหารและพนักงานของบริษัท มีความรู้ความเข้าใจธุรกิจประกันชีวิตต่อตามมาตรฐานสากล รวมถึงมีความเข้าใจถึงความต้องการผลิตภัณฑ์ ประกันชีวิตของคนไทยเป็นอย่างดี มีบุคลากรที่เชี่ยวชาญด้านเทคนิค การพัฒนาผลิตภัณฑ์ การวิจัยและการวางแผน ตลอดจนการบริหารความเสี่ยง มีความสามารถบริหารและพัฒนาธุรกิจอย่างมีประสิทธิภาพ

### Corporate Information

Thaire Life Assurance Public Company Limited  
Established on January 5, 2000  
Provision of reinsurance (life insurance business)

### Location

48/15 Soi Rajchadapisek 20, Rajchadapisek Road,  
Samsennok, Huaykwang, Bangkok 10310  
Phone: 0-2666-9000, Fax: 0-2277-6227

### Securities

Symbol: THREL  
First Trade Date: October 9, 2013  
Registered Capital: Baht 600 million

### Business Overview

The Company transacts reinsured all types of life reinsurance business; namely, ordinary life insurance, group life insurance, credit life insurance as well as personal accident and health insurance by reinsuring various types of insurance from life insurance companies in Thailand.

The Company has confidence in its personnel having sound knowledge and an understanding of the practices of insurance operations based on international standards as well as appreciating the needs of the Thai population in terms of products and life insurance policies. The Company also has strong technical skills to conduct research, develop new products, plan, undertake risk management and a broad range of management skills needed to manage and develop the Company's overall business.

### ลักษณะการประกอบธุรกิจ Types of Business



ประกันชีวิตสามัญ  
(Ordinary Life)



ประกันชีวิตกลุ่ม  
(Group Life)



ประกันชีวิตเพื่อคุ้มครองสินเชื่อ  
(Credit Life)



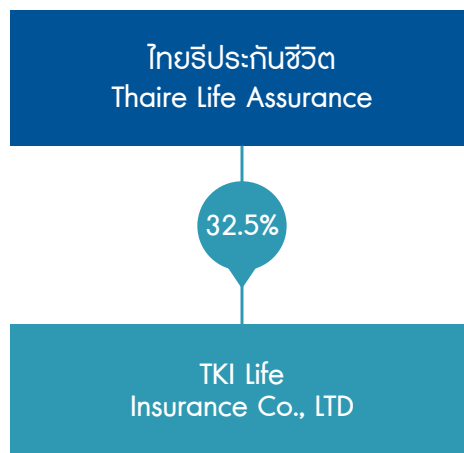
ประกันอุบัติเหตุและสุขภาพ  
(Personal Accident & Health)

### โครงสร้างการถือหุ้นของบริษัท

ปัจจุบันบริษัทมีบริษัทร่วม 1 บริษัท คือ TKI Life Insurance Company Limited ซึ่งได้จดทะเบียนจัดตั้งบริษัทเสร็จในปี 2559 โดยมีวัตถุประสงค์เพื่อดำเนินธุรกิจด้านประกันชีวิตในประเทศลาว ปัจจุบันมีทุนจดทะเบียนและเรียกชำระแล้ว 16,000 ล้านบาท หรือประมาณ 70 ล้านบาท โดยบริษัทถือหุ้นร้อยละ 32.5 ของทุนที่เรียกชำระแล้ว

### Organizational Structure

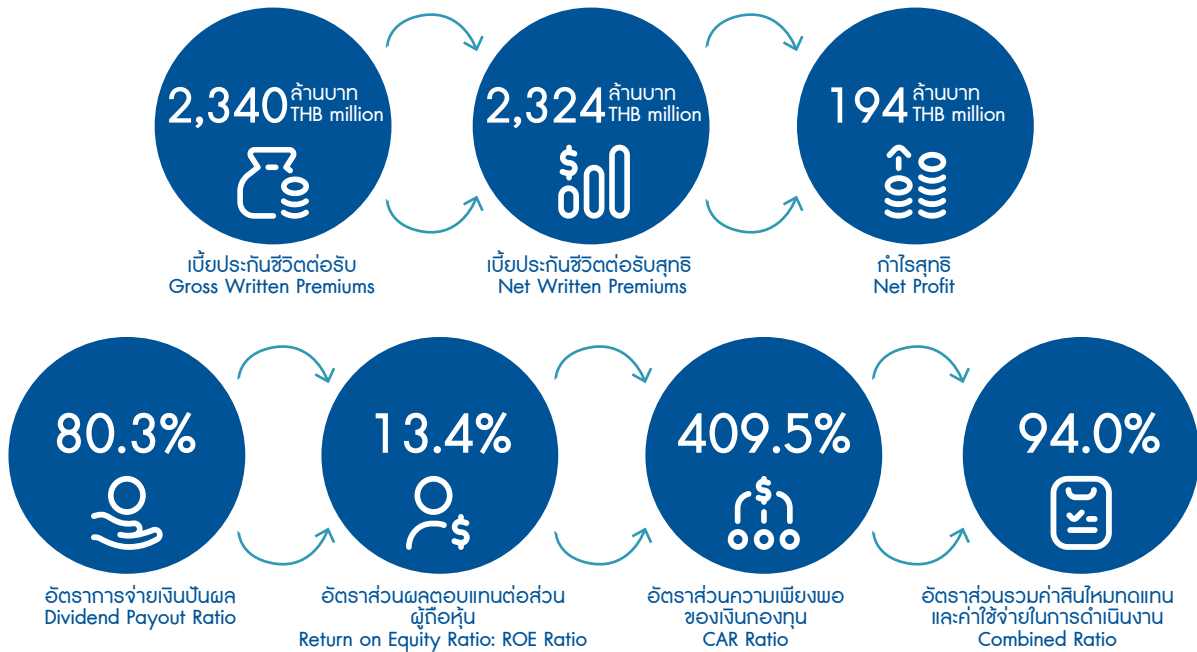
The Company has one associate company through a 32.5% interest in TKI Life Insurance Company Limited which was incorporate in 2016 and it principally engaged in the operation of life insurance business in Laos. At present, TKI Life Insurance Company has a fully-paid registered capital of LAK 16,000 million or equivalent to Baht 70 million.





# ผลงานที่ภาคภูมิใจในปี 2562 Outstanding Operational Performance in 2019

## ผลการดำเนินงานด้านการเงิน Finance Performance



## ผลการดำเนินงานด้านการสร้างคุณค่า Value Creation Performance

บริษัทได้รับการจัดอันดับความน่าเชื่อถือด้านการเงินจากสถาบัน International Credit Rating Agency: A.M. Best ในระดับ Best's Financial Strength Rating: A- (Excellent) ซึ่งอยู่ในเกณฑ์ที่มีความมั่นคงดี

The Company obtained financial strength rating of Best's Financial Rating: A-(Excellent), awarded on the International Credit Rating by the AM Best.



การประเมินการกำกับดูแลกิจการที่ดี โดยสมาคมส่งเสริมสถาบันกรรมการบริษัทไทย ประจำปี 2562 จัดอยู่ใน ระดับ "ดีเลิศ" (5 ดาว) จากบริษัทจดทะเบียนทั้งหมดกว่า 677 บริษัท

The Company was rated "Excellent" (5 stars) in the Corporate Governance Report of Thai Listed Companies (CGR) in 2019 published by the Thai Institute of Directors (IOD).



การประเมินคุณภาพการจัดการประชุมสามัญผู้ถือหุ้นประจำปี 2562 (AGM Checklist) โดยสมาคมส่งเสริมผู้ลงทุนไทย สมาคมบริษัทจดทะเบียน และสำนักงานคณะกรรมการกำกับหลักทรัพย์และตลาดหลักทรัพย์ ประจำปี 2561 ได้ 99 คะแนน ซึ่งอยู่ในระดับดีเยี่ยม แสดงให้เห็นถึงการให้ความสำคัญต่อคุณภาพการจัดการประชุมผู้ถือหุ้น การปฏิบัติต่อผู้ถือหุ้นอย่างเท่าเทียมกัน การรักษาสិทธิของผู้ถือหุ้น และการเปิดเผยข้อมูลของบริษัท

The Company was rated "Excellent" in the Credit Rating of Annual General Meeting of Shareholders (AGM Check List) by Thai Investor Association, Thai Listed Companies Association and The Securities and Exchange Commission, Thailand which showing the importance of the quality of shareholders meeting, equitable treatment of Shareholders, protecting the rights of shareholders and corporate information disclosure.



ได้รับการรับรองเป็นสมาชิกโครงการแนวร่วม ปฏิบัติของภาคเอกชนไทยในการต่อต้านทุจริต

The Company Certified of Thailand's Private Sector Collective Action Coalition Against Corruption.



## แนวทางการสร้างการมีส่วนร่วมกับกลุ่มผู้มีส่วนได้เสีย Stakeholder Engagement

“ บริษัทมีการกำหนดกลุ่มผู้มีส่วนได้เสียที่สำคัญตามพันธกิจของบริษัท และผู้มีส่วนได้เสียอื่น ๆ ที่เกี่ยวข้องรวมถึงมี การระบุการมีส่วนร่วมของผู้มีส่วนได้เสียแต่ละกลุ่ม เพื่อกบฏนการดำเนินงานของบริษัท ที่อาจเกิดผลกระทบต่อผู้มีส่วนได้เสีย ดังนี้

The Company has identified its relevant stakeholders and shareholders together with their expectations, participation and how the Company responds to each. The Company seeks to create value for its stakeholders as described below: ”

กลุ่มผู้มีส่วนได้เสีย Group of Stakeholders	เรื่องที่มีผู้มีส่วนได้เสียคาดหวัง Stakeholders' Expectations	วิธีการสร้างการมีส่วนร่วม Methods of Participation	การสร้างคุณค่าให้ผู้มีส่วนได้เสีย The Company's Actions
<p>ผู้ถือหุ้น Shareholders</p> 	<ul style="list-style-type: none"> <li>การดำเนินธุรกิจให้บรรลุวิสัยทัศน์และเป้าหมายของบริษัท Achievement of Company's vision and goal</li> <li>ผลตอบแทนการลงทุนที่คุ้มค่าและ-การเติบโตขององค์กรอย่างยั่งยืน A high and sustainable return on investment</li> <li>มีการบริหารความเสี่ยงและการกำกับดูแลกิจการที่ดี Sound risk management and good corporate governance</li> <li>ได้รับข้อมูลที่ถูกต้อง ครบถ้วน ทันเวลา ทั้งข้อมูลทางการเงินและข้อมูลที่ไม่ใช่ทางการเงิน Receipt of accurate, complete and timely information, both financial and non-financial</li> </ul>	<ul style="list-style-type: none"> <li>การประชุมผู้ถือหุ้น Shareholders' meeting</li> <li>การแสดงความคิดเห็นหรือแจ้งข้อร้องเรียนผ่านช่องทางรับเรื่องร้องเรียน Feedback or complaint reporting through designated channels</li> <li>การเปิดเผยผลการดำเนินงาน Disclosure of performance</li> <li>การจัดทำรายงานประจำปี Annual report</li> <li>การจัดกิจกรรม Road Show Road show activity</li> <li>การประสานงานกับหน่วยงาน IR Coordination with IR center</li> <li>การพบปะให้ข้อมูลกับนักวิเคราะห์หลักทรัพย์ นักลงทุน และผู้จัดการกองทุนรวม Meeting with securities analysts, investors and fund managers</li> </ul>	<ul style="list-style-type: none"> <li>สร้างผลตอบแทนอย่างต่อเนื่องแก่ผู้ถือหุ้น Deliver consistent returns for shareholders</li> <li>ปฏิบัติต่อผู้ถือหุ้นอย่างเท่าเทียมกัน Treat all shareholders on an equitable basis</li> <li>เปิดเผยข้อมูลที่ถูกต้อง ครบถ้วน ทันเวลา ทั้งข้อมูลทางการเงินและข้อมูลที่ไม่ใช่ทางการเงิน Disclose both financial and non-financial information in a reliable, complete and timely manner</li> </ul>
<p>พนักงาน Employees</p> 	<ul style="list-style-type: none"> <li>ได้รับผลตอบแทนที่เหมาะสม Reasonable compensation</li> <li>มีความมั่นคงและการเติบโตในการทำงาน Career stability and advancement</li> <li>สวัสดิการ สิทธิประโยชน์ การบริหารงานบุคคล Welfare, fringe benefits and personnel management</li> <li>ได้รับการฝึกอบรมและพัฒนาความสามารถ Training and capability development</li> <li>ได้รับข้อมูลข่าวสารที่เกี่ยวข้องอย่างสม่ำเสมอ A regular update on relevant news and information</li> <li>ความปลอดภัยอาชีวอนามัย และสภาพแวดล้อมในที่ทำงาน Overseeing security, hygiene and environment within the work place</li> </ul>	<ul style="list-style-type: none"> <li>การสื่อสารวิสัยทัศน์และเป้าหมายของบริษัท Communication of the Company's vision and goal</li> <li>การประเมินผลการปฏิบัติงาน Performance evaluation</li> <li>การส่งเสริมการพัฒนาความรู้ความสามารถของพนักงาน Promotion of personnel development</li> <li>การสำรวจความพึงพอใจของพนักงาน Employee satisfaction survey</li> <li>การแสดงความคิดเห็นหรือแจ้งข้อร้องเรียนผ่านช่องทางรับเรื่องร้องเรียน Feedback or complaint reporting through designated channels</li> </ul>	<ul style="list-style-type: none"> <li>มีกระบวนการสรรหาบุคลากรอย่างโปร่งใส Implement a transparent personnel recruitment process</li> <li>ดูแลผลตอบแทนที่เหมาะสมสอดคล้องกับการหน้าที่ Ensure that compensation is commensurate with duty and responsibility</li> <li>ส่งเสริมการพัฒนาความรู้ความสามารถของพนักงาน เพื่อเพิ่มศักยภาพในการทำงาน Promote employee skill development to enhance work efficiency</li> </ul>

กลุ่มผู้มีส่วนได้เสีย Group of Stakeholders	เรื่องที่มีผู้มีส่วนได้เสียคาดหวัง Stakeholders' Expectations	วิธีการสร้างการมีส่วนร่วม Methods of Participation	การสร้างคุณค่าให้ผู้มีส่วนได้เสีย The Company's Actions
<p>ลูกค้า Customers</p> 	<ul style="list-style-type: none"> <li>คุณภาพของผลิตภัณฑ์และการบริการที่ดี Good quality of products and services</li> <li>การให้ข้อมูลที่ครบถ้วนเป็นประโยชน์ต่อการตัดสินใจ Availability of complete information crucial to decision-making</li> <li>การตอบสนองความต้องการต่าง ๆ อย่างรวดเร็ว Quick response to customer needs</li> </ul>	<ul style="list-style-type: none"> <li>การนำเสนอผลิตภัณฑ์และการบริการ Customer satisfaction survey</li> <li>การพบปะลูกค้า และการให้คำแนะนำช่วยเหลือ Delivery of products and services</li> <li>การส่งเสริมและพัฒนาความรู้ให้แก่ลูกค้า Rendering of advice and assistance</li> <li>การสำรวจความพึงพอใจของลูกค้า Customer visit</li> </ul>	<ul style="list-style-type: none"> <li>พัฒนาผลิตภัณฑ์และบริการร่วมกับลูกค้า Co-develop products and services with customers</li> <li>ส่งเสริมการให้บริการของบริษัทในเครือที่ดำเนินธุรกิจด้านการสนับสนุนการปฏิบัติงานให้แก่กลุ่มลูกค้าธุรกิจประกันชีวิต Promote group members' provision of supporting services to insurance companies</li> </ul>
<p>คู่ค้า คู่แข่งทางการค้า และเจ้าหนี้ Business Partners, Competitors and Creditors</p> 	<ul style="list-style-type: none"> <li>การจัดซื้อจัดจ้างที่โปร่งใส เป็นธรรม A fair and transparent procurement process</li> <li>มีการชำระเงินตามกำหนด Payment punctuality</li> <li>การสร้างมูลค่าเพิ่มและความร่วมมือในระยะยาว Creation of long-term value and cooperation</li> <li>การรักษาความลับของคู่ค้า คู่แข่งทางการค้า Partner and competitor confidentiality</li> </ul>	<ul style="list-style-type: none"> <li>การติดต่อสื่อสารผ่านสื่อต่าง ๆ Communication via various media</li> <li>การร่วมมือทางธุรกิจ Business cooperation</li> <li>การจัดทำสัญญา Execution of contracts</li> </ul>	<ul style="list-style-type: none"> <li>มีหลักเกณฑ์ในการคัดเลือกคู่ค้าหรือคู่สัญญา ไม่เอาเปรียบ Not take advantage of business partners or counterparties</li> <li>การแบ่งปันประสบการณ์ระหว่างกัน Sharing experiences</li> </ul>
<p>หน่วยงานกำกับดูแลและหน่วยงานของรัฐ Supervisory Authorities and Government Agencies</p> 	<ul style="list-style-type: none"> <li>การปฏิบัติตามกฎหมาย ข้อบังคับ ระเบียบต่าง ๆ Compliance with the laws, rules and regulations</li> <li>ให้ความร่วมมือและสนับสนุนนโยบายและกิจการงานต่างๆ Cooperate and support policies and activities.</li> </ul>	<ul style="list-style-type: none"> <li>การเข้าร่วมกิจกรรมและโครงการของหน่วยงานกับดูแลและองค์กรที่เกี่ยวข้อง Participation in activities and projects organized by regulatory agencies and organizations concerned</li> <li>การจัดส่งรายงานให้กับหน่วยงานกำกับดูแล Submission of reports to regulatory agencies</li> </ul>	<ul style="list-style-type: none"> <li>ปฏิบัติตามกฎหมาย ข้อบังคับ ระเบียบต่าง ๆ อย่างเคร่งครัดและถูกต้อง Strictly observe the laws, rules and regulations</li> <li>ความร่วมมืออันดีระหว่างหน่วยงาน Good cooperation between agencies</li> </ul>
<p>ชุมชนและสังคม Community and society</p> 	<ul style="list-style-type: none"> <li>การดูแลรักษาสภาพแวดล้อม และการประหยัดทรัพยากรธรรมชาติ Maintaining the environment and saving natural resources</li> <li>การปฏิบัติตามกฎหมายข้อบังคับที่เกี่ยวข้อง Compliance with relevant laws and regulations</li> </ul>	<ul style="list-style-type: none"> <li>การจัดอบรมเรื่องความปลอดภัยในสถานที่ต่างๆ Training on safety at various locations</li> <li>การจัดอบรมเรื่องความปลอดภัยในสถานที่ต่างๆ Supporting social assistance such as donations at various locations or foundations</li> </ul>	<ul style="list-style-type: none"> <li>การเลือกใช้สินค้าและบริการที่เป็นมิตรต่อสิ่งแวดล้อม Selection of products and services that are good for the environment</li> <li>การส่งเสริม สนับสนุน ให้เข้าร่วมกิจกรรมกับชุมชนและสังคมที่เกี่ยวข้อง Promotion and support for participation in activities with related communities and societies</li> </ul>



## มิติเศรษฐกิจ

### การสร้างผลตอบแทนอย่างยั่งยืน

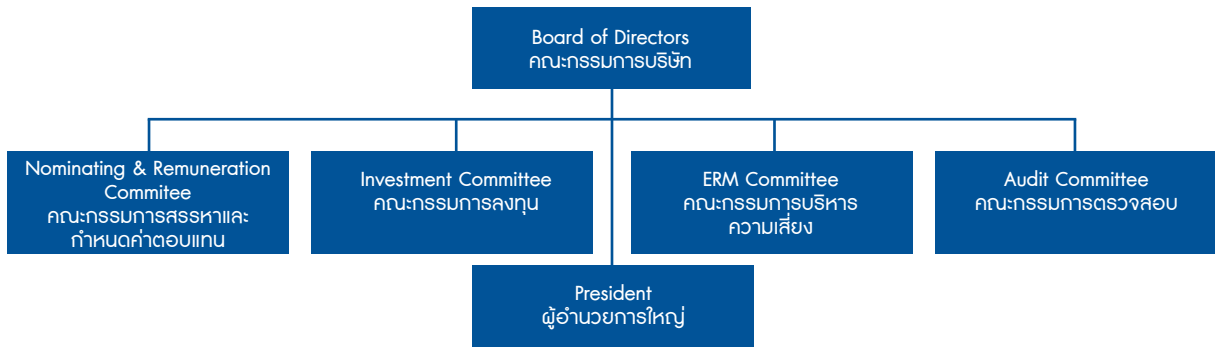
- 01 การกำกับดูแลกิจการ
- 02 หลักจริยธรรมทางธุรกิจ
- 03 การลงทุนอย่างมีความรับผิดชอบ
- 04 การรักษาความปลอดภัยและความเป็นส่วนตัวของข้อมูล
- 05 การบริหารจัดการห่วงโซ่อุปทานอย่างยั่งยืน

## การกำกับดูแลกิจการ Corporate Governance

บริษัทประกอบธุรกิจประกันภัยต่อด้านประกันชีวิตทุกประเภท โดยผนวกความรับผิดชอบต่อสังคมเข้าไปในการดำเนินธุรกิจของบริษัท การบริหารจัดการบริษัทที่มีประสิทธิภาพ มีความโปร่งใสตรวจสอบได้ และคำนึงถึงผู้มีส่วนได้ส่วนเสียทุกฝ่าย เพื่อนำองค์กรไปสู่เป้าหมายที่สำคัญ คือ การพัฒนาอย่างยั่งยืน

The Company carries out the reinsurance business for all types of life insurance by incorporating social responsibility into the Company execution. The efficient corporate management, transparency, accountability and awareness of all relevant stakeholders help lead the Company to its ultimate goal of the sustainable development.

### โครงสร้างการกำกับดูแลกิจการ Corporate Governance Structure



บริษัทให้ความสำคัญกับการกำกับดูแลกิจการ จึงจัดทำคู่มือการกำกับดูแลกิจการที่ดี และจริยธรรมธุรกิจ เพื่อให้ผู้ถือหุ้น ผู้ลงทุน พนักงานทุกคน และผู้มีส่วนได้เสียทุกฝ่าย มีแนวทางคณะกรรมการได้กำกับดูแลให้บริษัทดำเนินธุรกิจภายใต้หลักเกณฑ์การกำกับดูแลกิจการที่ดีของตลาดหลักทรัพย์แห่งประเทศไทย (ตลท.) ระเบียบปฏิบัติของสำนักงานคณะกรรมการกำกับหลักทรัพย์และตลาดหลักทรัพย์ (ก.ล.ด.) คณะกรรมการกำกับตลาดทุน และคณะกรรมการกำกับและส่งเสริมการประกอบธุรกิจประกันภัย (คปภ.) เพื่อรักษา และมุ่งสร้างคุณค่าของธุรกิจในระยะยาวเพื่อให้เกิดการเติบโตอย่างยั่งยืน ต่อผู้มีส่วนได้เสียทุกฝ่ายอย่างเสมอภาคและยุติธรรม อีกทั้งได้กำกับดูแลติดตามให้เป็นไปตาม “จริยธรรมและจรรยาบรรณธุรกิจ” ซึ่งการกำกับดูแลกิจการที่ดีจะต้องสะท้อนหลักการสำคัญดังต่อไปนี้

The company attaches great importance to corporate governance and has produced a handbook for guidance on business ethics for all stakeholders which sets out the following: -

1. Responsibility มีความสำนึกรับผิดชอบในการปฏิบัติหน้าที่ด้วยขีดความสามารถและประสิทธิภาพที่เพียงพอ
2. Equitable Treatment ปฏิบัติต่อผู้มีส่วนได้ส่วนเสียทุกกลุ่มอย่างเท่าเทียมกันด้วยความเป็นธรรม
3. Accountability มีความรับผิดชอบต่อการตัดสินใจ และการกระทำของตนเอง สามารถชี้แจงและอธิบายการตัดสินใจนั้นได้
4. Creation of Long-term Value มีวิสัยทัศน์ในการสร้างมูลค่าเพิ่มให้แก่องค์กรในระยะยาว
5. Transparency มีความโปร่งใสในการดำเนินงานที่สามารถตรวจสอบได้ และเปิดเผยข้อมูลอย่างโปร่งใสแก่ผู้ที่เกี่ยวข้อง
6. Ethics มีจริยธรรมและจรรยาบรรณในการดำเนินธุรกิจ

1. Responsibility - Efficient performance of duties and to the best of one’s abilities.
2. Equitable Treatment - Fair and equitable treatment of all stakeholders.
3. Accountability - Responsibility for one’s own decisions and actions, and ensuring they can be explained and clarified.
4. Creation of Long-term Value - Looking towards the future to create long-term added value and sustainable growth.
5. Transparency - Ensuring corporate operations can be examined and information is disclosed to relevant parties.
6. Ethics - Existence of business ethics and code of conduct.

## นโยบายการกำกับดูแลกิจการที่ดีของบริษัท

บริษัทมีการทบทวนนโยบาย พร้อมทั้งได้เผยแพร่ นโยบายการกำกับดูแลกิจการที่ดี ต่อภายนอกตามที่ปรากฏบนเว็บไซต์ของบริษัททั้งสองภาษา (ไทยและอังกฤษ) ภายใต้หัวข้อ “การกำกับดูแลกิจการที่ดี” เพื่อให้ผู้ถือหุ้น นักลงทุน ผู้มีส่วนได้เสียทุกกลุ่มรับทราบ

คณะกรรมการของบริษัท ไทยเร่ประกันชีวิต จำกัด (มหาชน) ตระหนักถึงบทบาทและ ความรับผิดชอบในฐานะผู้นำองค์กร มีความมุ่งมั่นในการดำเนินธุรกิจตามหลักการกำกับดูแลกิจการที่ดี บริษัทส่งเสริมการสร้างนวัตกรรมที่เพิ่มคุณค่า ให้กับผู้ถือหุ้น พนักงาน ลูกค้า คู่ค้า และผู้มีส่วนได้เสียทุกฝ่าย เพื่อให้ผู้มีส่วนได้เสียมั่นใจว่าบริษัทมีความสามารถในการ แข่งขันและสามารถปรับตัวกับปัจจัยการเปลี่ยนแปลงต่างๆ ในขณะเดียวกันบริษัทคำนึงถึงจริยธรรมในการดำเนินธุรกิจ และผลกระทบต่อสังคมและสิ่งแวดล้อมในระยะยาว เพื่อนำไปสู่การสร้างคุณค่าให้แก่องค์กรอย่างยั่งยืน คณะกรรมการของบริษัทได้กำหนดนโยบายการกำกับดูแลกิจการที่ดี เพื่อให้กรรมการ ผู้บริหาร และพนักงาน ยึดถือเป็นแนวปฏิบัติในการดำเนินงาน ดังนี้

1. คณะกรรมการบริษัทมีบทบาทสำคัญในการกำหนดวัตถุประสงค์และเป้าหมายของบริษัทในการสร้างคุณค่าให้แก่ กิจการ ลูกค้า ผู้มีส่วนได้เสีย และสังคมโดยรวมอย่างยั่งยืน ตลอดจนการกำหนดกลยุทธ์ และนโยบายการดำเนินงาน ให้สอดคล้องวัตถุประสงค์และเป้าหมาย ทั้งยังต้องมีการติดตาม ประเมินผล และดูแลการรายงานผลการดำเนินงาน
2. คณะกรรมการบริษัท จะปฏิบัติหน้าที่ด้วยความทุ่มเทและรับผิดชอบ มีความเป็นอิสระ และมีการจัดแบ่งบทบาท หน้าที่ระหว่างประธานกรรมการและกรรมการผู้จัดการใหญ่ออกจากกันอย่างชัดเจน โดยมีกระบวนการในการติดตามดูแลฝ่ายจัดการ ให้ปฏิบัติหน้าที่ตามที่ได้รับมอบหมาย
3. คณะกรรมการบริษัท ผู้บริหาร และพนักงาน ต้องปฏิบัติหน้าที่ด้วยความมุ่งมั่น ความรับผิดชอบ และซื่อสัตย์สุจริต โดยยึดถือหลักการกำกับดูแลกิจการที่ดี จริยธรรมและ จรรยาบรรณธุรกิจควบคู่ไปกับข้อบังคับ และระเบียบของบริษัทเป็นแนวปฏิบัติในการดำเนินงาน
4. คณะกรรมการบริษัท ต้องจัดให้มีกระบวนการสรรหากรรมการ ผู้บริหาร และพนักงานที่มีคุณสมบัติที่เหมาะสม ต่อการขับเคลื่อนองค์กรไปสู่เป้าหมายตลอดจนจัดการกำกับดูแลให้มีโครงสร้างค่าตอบแทนและการประเมินผลที่มีประสิทธิภาพ ทั้งยังต้องมีการส่งเสริมให้มีการพัฒนาทักษะและความรู้สำหรับการปฏิบัติหน้าที่ของทุกฝ่ายในองค์กรอย่างสม่ำเสมอ

## Corporate Governance Policy

The Company has reviewed the policy and has published a corporate governance policy towards the outside as it appears on the company's website in both languages. (Thai and English) under the heading “Good Corporate Governance” so that all shareholders, investors, and stakeholders are aware.

The Board of Directors of Thaire Life Public Company Limited is aware of its role and responsibility as leader of the organization and remains steadfast in conducting business under the corporate governance principles. The Company itself encourages the creation of innovation that can add value for shareholders, employees, customers, business partners and all groups of stakeholders. This is for the stakeholders to rest assured that the Company has the ability to compete and adapt to changes, while taking account of code of ethics and long-term social and environmental impacts to ultimately create sustainable value for the organization. The Board of Directors has established the corporate governance policy for the directors, executives and employees to adhere to in performing their duties, as follows:

1. The Board of Directors plays a crucial role in defining objectives which could lead to sustainable value creation including business, customer, stakeholders, and sustainable society by setting the Company strategy and policies to attain the objectives and goals as well as monitoring, evaluating, and reporting on performance.
2. The Board of Directors perform dedicated and responsibility, independent and clearly define the roles and responsibilities of chairman and chief executive officer and monitor management's proper performance of its duties.
3. The Board of Directors, executives and employees must perform duties with commitment, responsibility and integrity by upholding the corporate governance principles and the code of ethics and conduct along with company regulations in their work.
4. The Board of Directors must put in place a nomination process to ensure that qualifications of nominated directors ,executives and employees are sufficient to drive the organization forward towards goals, as well as set an effective compensation structure and performance evaluation and provide skill and knowledge development for every departments in the company on a regular basis.

5. คณะกรรมการบริษัท ต้องมีการกำกับดูแลและจัดการให้บริษัทมีกระบวนการบริหารความเสี่ยงและการควบคุมภายใน ตลอดจนติดตามดูแลและจัดการความขัดแย้งของผลประโยชน์ที่อาจเกิดขึ้นได้ระหว่างบริษัทกับผู้มีส่วนได้เสียต่างๆ รวมทั้งป้องกันการใช้ประโยชน์ในทรัพย์สินข้อมูลและโอกาสของบริษัทในทางที่มีขอบ
  6. คณะกรรมการบริษัทมีความรับผิดชอบในการดูแลให้มีกระบวนการการจัดทำรายงานทางการเงินและการเปิดเผยข้อมูลสำคัญต่างๆ ถูกต้อง เพียงพอ ทันเวลา และน่าเชื่อถือ เป็นไปตามกฎเกณฑ์ มาตรฐาน และแนวปฏิบัติที่เกี่ยวข้อง
  7. คณะกรรมการบริษัทต้องสนับสนุนการมีส่วนร่วมของผู้ถือหุ้นดูแลให้ผู้ถือหุ้นได้รับการปฏิบัติอย่างเท่าเทียมกันมีสิทธิในการเข้าถึงข้อมูลสารสนเทศและมีช่องทางการสื่อสารกับบริษัทอย่างเหมาะสม รวมทั้งจัดให้มีนักลงทุนสัมพันธ์เพื่อทำหน้าที่สื่อสารกับผู้ถือหุ้นและผู้มีส่วนได้เสียอื่น อย่างเหมาะสม เท่าเทียมกัน และทันเวลา
  8. คณะกรรมการบริษัท ผู้บริหาร และพนักงาน ต้องยึดถือปฏิบัติตามนโยบายการต่อต้านคอร์รัปชัน โดยบริษัทมีการสื่อสารนโยบายการต่อต้านคอร์รัปชันในองค์กร และต่อบุคคลภายนอกเพื่อให้เกิดการนำไปปฏิบัติได้จริง
  9. คณะกรรมการบริษัทต้องสนับสนุนให้เกิดวัฒนธรรมองค์กรที่มีการนำนวัตกรรมมาประยุกต์ใช้ในการดำเนินงานเพื่อบรรลุวัตถุประสงค์ เป้าหมายและแผนธุรกิจ ทั้งในระยะสั้นและระยะยาว ควบคู่ไปกับการสร้างคุณประโยชน์ ต่อลูกค้าหรือผู้ที่เกี่ยวข้องและมีความรับผิดชอบต่อสังคมและสิ่งแวดล้อม
- การปฏิบัติตามนโยบายการกำกับดูแลกิจการที่ดีของบริษัท ถือเป็นดัชนีชี้วัดที่สำคัญในการประเมินผลการบริหารจัดการธุรกิจของคณะกรรมการบริษัท ผู้บริหาร รวมถึงการประเมินผลการปฏิบัติงานของพนักงานทุกคน สามารถดูรายละเอียดการดำเนินงานตามนโยบายการกำกับดูแลกิจการที่ดีเพิ่มเติมได้ในรายงานประจำปี 2562

Compliance with corporate governance policy is a key indicator to measure the business management performance of the Board of Directors and executives and to evaluate the performance of all employees.

## หลักจริยธรรมทางธุรกิจ Business Ethics

บริษัท ไทยเร่ประกันชีวิต จำกัด (มหาชน) มีวัตถุประสงค์หลักที่จะดำเนินธุรกิจเพื่อให้เกิดประโยชน์สูงสุดต่อธุรกิจประกันชีวิตและเศรษฐกิจของประเทศไทยโดยรวม โดยตั้งอยู่บนพื้นฐานของความเป็นจริยธรรมและคุณธรรมโดยยึดหลักความซื่อสัตย์ โปร่งใส และเป็นกลางเป็นแนวทางปฏิบัติเสมอมาเพื่อมุ่งมั่นที่จะสร้างมูลค่าเพิ่มอย่างยั่งยืนให้กับผู้ถือหุ้น โดยให้ความสำคัญกับการปฏิบัติอย่างถูกต้องและเป็นธรรมต่อผู้มีส่วนได้เสียทุกกลุ่ม

คณะกรรมการบริษัทมุ่งหวังให้กรรมการ ผู้บริหาร และพนักงานทุกคน ได้รับทราบและทำความเข้าใจถึงจริยธรรมและจรรยาบรรณธุรกิจ และยึดถือเป็นแนวทางการปฏิบัติในการดำเนินงาน เพื่อธำรงไว้ซึ่งความไว้วางใจของผู้มีส่วนได้เสียทุกกลุ่มที่มีต่อบริษัท ซึ่งจะช่วยสนับสนุนให้บริษัทบรรลุเป้าหมายทางธุรกิจควบคู่ไปกับการพัฒนาสังคมและสิ่งแวดล้อมอย่างยั่งยืนต่อไป นอกจากนี้ คณะกรรมการบริษัทกำหนดให้มีการจัดประชุมเพื่อพิจารณาบทกวนจริยธรรมและจรรยาบรรณธุรกิจเป็นประจำทุกปี

### จรรยาบรรณในการดำเนินธุรกิจ\*

บริษัทเน้นให้ความสำคัญกับความพึงพอใจของลูกค้า ควบคู่กับการรักษาจรรยาบรรณที่พึงปฏิบัติต่อลูกค้า เช่น ปฏิบัติกับลูกค้าอย่างเป็นธรรมและไม่เลือกปฏิบัติหาแนวทางส่งเสริมให้เกิดความสัมพันธ์อันดีและยั่งยืน และอื่นๆ ซึ่งสรุปได้ดังนี้

1. ปฏิบัติต่อลูกค้าอย่างเป็นธรรม และไม่เลือกปฏิบัติ หลีกเลี่ยงการกระทำที่ไม่สมควร
2. ปฏิบัติตามเงื่อนไขที่มีต่อลูกค้าอย่างเคร่งครัดให้บริการที่มีคุณภาพและเชื่อถือได้เป็นไปตามมาตรฐานของบริษัท
3. ให้บริการด้วยความสุภาพอ่อนน้อม ส่งเสริมให้เกิดความสัมพันธ์อันดีและยั่งยืนระหว่างบริษัทกับลูกค้า ให้ เป็นไปได้ด้วยดี
4. ไม่เปิดเผยข้อมูลลูกค้าที่ตนได้ล่วงรู้มาเนื่องจากการดำเนินธุรกิจ อันเป็นข้อมูลที่ตามปกติวิสัยจะพึงสงวนไว้ไม่เปิดเผย
5. ให้คำปรึกษาแนะนำและให้ความช่วยเหลือในเรื่องที่เกี่ยวข้องกับธุรกิจหรือที่สามารถทำได้
6. ปรับปรุงและรักษาระดับมาตรฐานการให้บริการให้สามารถตอบสนองความต้องการของลูกค้าได้ทัน และตรง ความต้องการ

Primary objective of Thaire Life Assurance Public Company Limited (“THREL” or the “Company”) is to operate business for maximum benefit of the life insurance business and the country’s overall economy, based on good corporate governance. THREL, therefore, is committed to perform the business under honesty, transparency and impartiality in order to increase sustainable value-added for the shareholders by emphasizing right and fair performance for all groups of stakeholder.

The Board of Directors expects the Directors, the Executives and all employees to acknowledge and understand the Business Ethics and use them as guidelines in performing their work in order to maintain the stakeholders’ trust in the Company. This will help support the achievement of business targets in parallel with the development of the society and the environment for the Company’s growth and sustainable development. The Board of Directors of the Company determines to set up the meeting every year to review the Business Ethics.

### Statement of Business Conduct\*

The Company attaches importance to customer satisfaction while upholding the code of best practices towards customers, including, among others, fair and non-discriminatory treatment of customers, promotion of good and sustainable relationship, and others as specified in the Company’s good management practices and antifraud policy, which can be summed up as follows:

1. The Company treats customers on a fair and non-discriminatory basis and avoids any unethical acts.
2. The Company strictly honors undertakings made with customers and delivers a quality and reliable service in accordance with its business standards.
3. The Company provides services in a polite and respectful manner and promotes a long lasting and sustainable relationship.
4. The Company will not disclose customers’ information unless otherwise permitted by the customers.
5. The Company gives advice on and assistance only in matters relevant to its business.
6. The Company maintains high service standards in order to serve customers’ requirements.



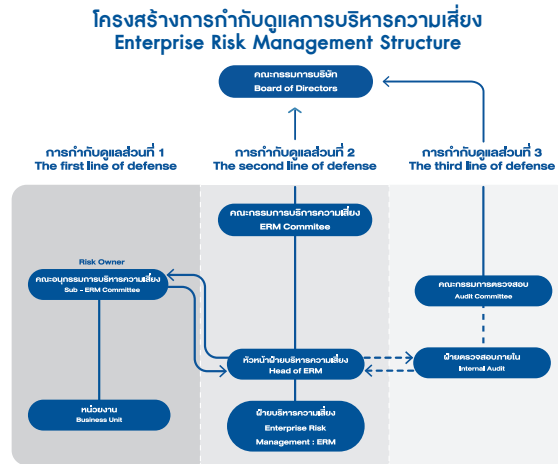
## การดูแลให้มีการปฏิบัติตามและบทลงโทษ

1. บริษัทส่งเสริมให้เกิดการปฏิบัติตามจริยธรรมและจรรยาบรรณธุรกิจมีการสื่อสารให้กรรมการ ผู้บริหาร และพนักงานทุกคน ตระหนักและรับทราบโดยทั่วกันถึงความสำคัญของจริยธรรมและจรรยาบรรณธุรกิจ โดยให้พนักงานทุกคนได้รับทราบและทำความเข้าใจ เพื่อยึดถือเป็นแนวปฏิบัติในการดำเนินงาน พร้อมทั้งเผยแพร่จริยธรรมและ จรรยาบรรณธุรกิจไว้บนเว็บไซต์ บริษัทและระบบ Intranet ของบริษัท
2. กรรมการและผู้บริหารควรเป็นผู้นำในการปฏิบัติ เพื่อเป็นแบบอย่างให้กับพนักงาน ผู้บังคับบัญชา ควรดูแลให้พนักงานภายใต้สายบังคับบัญชาของตน ทราบดี เข้าใจ และปฏิบัติตามจริยธรรมและจรรยาบรรณ ธุกิจอย่างจริงจัง
3. ฝ่ายบริหารและพัฒนากุมนมนุษย์มีหน้าที่ชี้แจงให้ทราบ ถึงหน้าที่ในการปฏิบัติตามจริยธรรมและจรรยาบรรณ ธุกิจสำหรับพนักงานและผู้บริหารเข้าใหม่
4. เมื่อมีข้อสงสัยไม่แน่ใจเกี่ยวกับการปฏิบัติตาม จริยธรรมและจรรยาบรรณธุรกิจ ให้ปรึกษาผู้บังคับ บัญชา หรือหน่วยงานที่ทำหน้าที่รับผิดชอบในการ กำกับดูแลการปฏิบัติตามจริยธรรมและจรรยาบรรณ ธุกิจนี้
5. จริยธรรมและจรรยาบรรณธุกิจนี้เป็นวินัยอย่างหนึ่ง ซึ่งกรรมการ ผู้บริหาร และพนักงานทุกคนต้องปฏิบัติ ตามอย่างเคร่งครัด ผู้ที่ฝ่าฝืนหรือไม่ปฏิบัติตามจะ ถูกสอบสวนและลงโทษทางวินัยอย่างเหมาะสมอาจ ถึงขั้นให้พ้นจากการ เป็นพนักงานและหากมีการกระทำ ที่เชื่อได้ว่าผิดกฎหมายอาจถูกดำเนินคดีตามกฎหมาย
6. ทั้งนี้คณะกรรมการบริษัทกำหนดให้มีการจัดประชุม เพื่อพิจารณาบทลงโทษจริยธรรมและจรรยาบรรณธุกิจ เป็นประจำทุกปี
  - \* รายละเอียดจรรยาบรรณในการดำเนินธุกิจ สามารถดูได้บนเว็บไซต์ของบริษัท หัวข้อ “การกำกับ ดูแลกิจการ”

## Compliance Monitoring and Review

1. The Company promotes the implementation of the Code of Conduct and Business Ethics and has communicated widely with the Directors, the Executives and all employees to enable them to realize its importance and use as guidelines in performing their duties. In addition, the Code of Conduct and Business Ethics is disseminated via website and intranet system of the Company.
2. The Directors and the Executives should lead the implementation and be role models for employees. The bosses should also oversee their subordinates and assure that they understand and comply strictly with the Code of Conduct and Business Ethics.
3. The Human Capital Management and Development Division is responsible for explaining the new executives and employees about their duty to perform in compliance with the Code of Conduct and Business Ethics.
4. For any doubt that an employee is uncertain about performing in compliance with the Code of Conduct and Business Ethics; he should consult with his immediate boss or the division responsible for the supervision of the implementation of this Code of Conduct and Business Ethics.
5. This Code of Conduct and Business Ethics is a discipline that all Directors, Executives and employees are obliged to follow strictly. Those who abide or neglect to comply with shall be investigated and subject to proper disciplinary penalty, which may lead to dismissal. In case of an action that is believed to be against the law; such persons may be subject to legal proceedings.
6. The Board of Directors of the Company determines to set up the meeting every year to review the Code of Conduct and Business Ethics.
  - \* Details of Code of Conduct and Business Ethics can be found at Topic “Corporate Governance”

# การบริหารจัดการความเสี่ยง Enterprise Risk Management: ERM



โครงสร้างการกำกับดูแลการบริหารความเสี่ยงของบริษัทอยู่บน The company (THREL) risk governance structure is แนวคิด Three Lines of Defense โดยการกำกับดูแลส่วนที่ 1 (The first line of defense) เป็นส่วนกำกับดูแลการบริหารความเสี่ยงการดำเนินงาน ธุรกิจประจำวันของแต่ละหน่วยงาน อยู่ภายใต้การควบคุมดูแลของ คณะ อนุกรรมการบริหารความเสี่ยงซึ่งประกอบด้วยผู้บริหารของแต่ละหน่วย งาน การกำกับดูแลส่วนที่ 2 (The second line of defense) เป็นส่วน กำกับดูแลความเสี่ยงที่เพียงพอ ประสิทธิภาพและประสิทธิผลของการบริหารความเสี่ยง อยู่ภายใต้การควบคุมดูแลของ คณะกรรมการบริหาร ความเสี่ยง โดยมีฝ่ายบริหารความเสี่ยงเป็นผู้สนับสนุนการทำงาน การกำกับดูแลส่วนที่ 3 (The third line of defense) เป็นส่วนที่เกี่ยวข้องกับการสร้างความเชื่อมั่นเกี่ยวกับประสิทธิผลของการบริหารความเสี่ยงผ่านกลไกการตรวจสอบ ซึ่งประกอบด้วย คณะกรรมการตรวจสอบและฝ่ายตรวจสอบภายใน

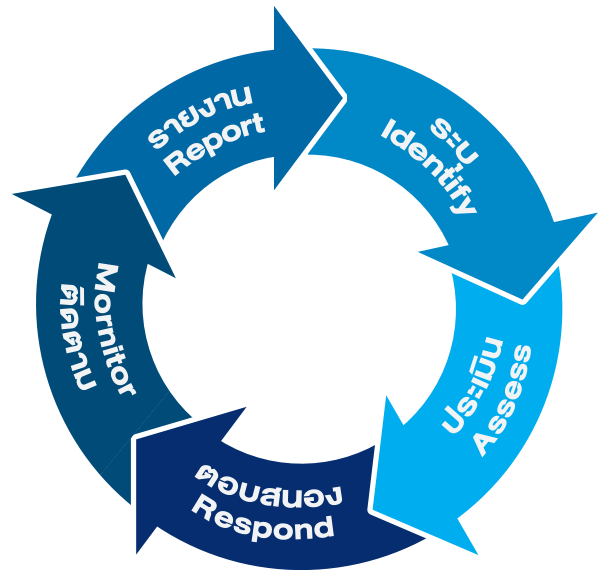
The company (THREL) risk governance structure is based on “Three lines of defense” model. The first line of defense is functions that own and manage risk in daily business operations under supervision of Sub-ERM committee. The second line of defense is risk management department that oversee efficiency and effectiveness of ERM under supervision of ERM committee. The third line of defense is internal audit department that provide assurance of ERM under supervision of Audit committee

บริษัทตระหนักถึงความสำคัญในการบริหารจัดการความเสี่ยง ซึ่งเป็นส่วนสำคัญในการดำเนินธุรกิจให้บรรลุถึงวิสัยทัศน์ พันธกิจและเป้าหมายที่กำหนดไว้ บริษัทต้องเผชิญกับการเปลี่ยนแปลงทั้งปัจจัยภายในและปัจจัยภายนอกองค์กรที่อาจส่งผลกระทบต่อ การดำเนินธุรกิจ ด้วยเหตุนี้บริษัทจึงได้พัฒนากรอบการบริหารความเสี่ยงขึ้น เพื่อช่วยให้บริษัทสามารถบรรลุถึงวิสัยทัศน์ พันธกิจ และเป้าหมายทั้งในระยะสั้นและระยะยาว รวมถึงยังสามารถรักษาความมั่นคงทางการเงิน ชื่อเสียง ภาพลักษณ์ ความได้เปรียบทางการแข่งขัน และความยั่งยืน กรอบการบริหารความเสี่ยงของบริษัทถูกพัฒนาขึ้นจากมาตรฐานการกำกับดูแลธุรกิจประกันภัย (Insurance Core Principles: ICP) ของสมาคมผู้กำกับดูแลธุรกิจประกันภัยนานาชาติ (International Association of Insurance Supervisors: IAIS) และสอดคล้องกับมาตรฐานขั้นต่ำในการบริหารความเสี่ยงของสำนักงาน คปภ. เพื่อให้บริษัทสามารถบรรลุ วิสัยทัศน์ พันธกิจ เป้าหมายทางธุรกิจในระยะสั้นและระยะยาว สร้างความเชื่อมั่นให้กับผู้มีส่วนได้ส่วนเสีย สร้างความได้เปรียบทางการแข่งขัน และสร้างความยั่งยืนให้กับบริษัท

THREL faces both internal and external challenges that affect the way the business is operated. To meet these challenges the Company has developed a risk management framework to help accomplish its vision, mission, short and long-term goals as well as maintain its financial stability, reputation, image, competitive advantage and sustainability. This framework is developed from the Insurance Core Principles (ICP) of the International Association of Insurance Supervisors (IAIS) and corresponds to the OIC’s risk management requirements.

**กระบวนการบริหารความเสี่ยง / Risk Management Process**

บริษัทได้กำหนดระดับความเสี่ยงที่ยอมรับได้ (Risk Appetite) เพื่อใช้ประกอบการกำหนดกลยุทธ์ นโยบายการดำเนินงาน และเป็นแนวทางในการบริหารความเสี่ยงทั่วทั้งองค์กร กระบวนการบริหารความเสี่ยงของบริษัทมุ่งเน้นการระบุความเสี่ยงหลักที่จะมีผลกระทบต่อเงินกองทุน ความมั่นคงทางการเงิน และชื่อเสียงของบริษัท มีการประเมินความเสี่ยงและการวิเคราะห์ความเชื่อมโยงของความเสี่ยง กำหนดดัชนีชี้วัดความเสี่ยงและเกณฑ์ที่เหมาะสม กำหนดมาตรการบริหารความเสี่ยงเพื่อควบคุมความเสี่ยงหลักให้อยู่ในระดับที่ยอมรับได้ และประเมินประสิทธิผลของมาตรการเหล่านี้อย่างต่อเนื่อง บริษัทมุ่งเน้นให้เกิดการเรียนรู้จากเหตุการณ์ความสูญเสียที่เกิดขึ้น และปรับปรุงมาตรการบริหารความเสี่ยงและดัชนีชี้วัดความเสี่ยงให้มีความเหมาะสมและสอดคล้องกับสถานการณ์ที่เปลี่ยนแปลงไป โดยบริษัทมีการติดตามดูแลความเสี่ยงหลักอย่างสม่ำเสมอและจัดให้มีการรายงานผลการบริหารความเสี่ยงต่อคณะกรรมการบริหารความเสี่ยงและคณะกรรมการบริษัทเป็นประจำทุกไตรมาส



The Company determines its Risk Appetite and applies this in the formulation of strategy and operational policy as well as the establishment of enterprise risk management guidelines. In the process of risk management, key risks that may affect the capital fund, financial stability and reputation of the Company are identified, assessed and analyzed. The Company establishes risk indicators using appropriate threshold to measure and manage these risks to an acceptable level whilst also monitoring the effectiveness of these measures. Focusing on learning from actual loss, THREL then revises both measures and risk indicators to cope with changing environment, regularly monitors key risks and reports the results of risk management activities to both the Enterprise Risk Management Committee and the Board of Directors every quarter.



การประชาสัมพันธ์และการอบรมเกี่ยวกับการบริหารความเสี่ยง  
Public relations and training on Risk Management

ในปี 2562 บริษัทได้มุ่งเน้นให้การบริหารความเสี่ยงเป็นหน้าที่ของทุกคนในองค์กร ซึ่งการบริหารความเสี่ยงในองค์กรควรถูกปลูกฝังในความคิด พฤติกรรมและกิจกรรมของบุคลากรในทุกกระดับ มีการเชื่อมโยงไปยังการประเมินผลการดำเนินงานและการจ่ายผลตอบแทนการบริหารความเสี่ยงนั้นจะต้องถูกผนวกเข้าเป็นส่วนหนึ่งของกิจกรรมการปฏิบัติงานในแต่ละวัน

In 2019, the Company made certain that risk management was entrusted as the responsibility of all members of the organization. Enterprise risk management should be embedded in the attitudes, behaviors and activities of employees at all levels and be tied to performance evaluation and compensation. Besides, risk management must be incorporated into day-to-day work activities.

พนักงานตระหนักว่าการบริหารความเสี่ยงจะช่วย ทำให้งานสำเร็จได้ดังเป้าหมาย ช่วยปรับปรุงการจัดสรรทรัพยากร ช่วยลดความสูญเสียที่จะเกิดขึ้น ช่วยในการบริหารการใช้เงินกองทุนให้มีประสิทธิภาพและประสิทธิผล และช่วยเพิ่มขีดความสามารถในการบริหารจัดการกับวิกฤตการณ์ต่างๆ ที่จะเกิดขึ้นได้อย่างมีประสิทธิภาพ

Employees are aware that risk management will help to achieve targets, improve resource allocation, reduce potential losses, ensure efficient and effective capital utilization management, and enhance crisis management capability and efficiency.

## การป้องกันการทุจริต การฟอกเงิน การสนับสนุนทางการเงินแก่ การก่อการร้ายและการแพร่ขยายอาวุธที่มีอานุภาพทำลายล้างสูง Actions against Fraud and Corruption under the Company's Anti-Corruption Policy

### การป้องกันการทุจริตคอร์รัปชัน

บริษัทได้ป้องกันการหาผลประโยชน์ในหน้าที่ โดยมีขอบเพื่อให้การดำเนินงานและขั้นตอนการปฏิบัติงานทั้งหมดของบริษัทเป็นไปอย่างถูกต้องสอดคล้องกับหลักเกณฑ์และข้อกำหนดของหน่วยงานต่างๆ โดยมีคณะกรรมการบริษัททำหน้าที่ส่งเสริมการปฏิบัติตามนโยบายดังกล่าวเพื่อให้ผู้ที่เกี่ยวข้องทุกระดับปฏิบัติตามนโยบาย ระเบียบวิธีปฏิบัติของบริษัท ข้อกำหนดกฎหมายที่เกี่ยวข้อง จรรยาบรรณในการดำเนินธุรกิจ และจรรยาบรรณพนักงาน

ในปี 2555 บริษัทได้ประกาศเจตนารมณ์เข้าร่วมโครงการแนวร่วมปฏิบัติของภาคเอกชนไทยในการต่อต้านทุจริต (Private Sector Collective Action Coalition Against Corruption, "CAC") ซึ่งในปีนี้บริษัทได้รับการรับรองการเป็นสมาชิกโครงการฯ เมื่อวันที่ 22 มกราคม 2559 บริษัทได้มีการจัดทำนโยบายการต่อต้านการทุจริต โดยได้กำหนดค่านิยม กระบวนการประเมินความเสี่ยง แนวปฏิบัติเกี่ยวกับการกำกับดูแลและควบคุมการเกิดการทุจริตในบริษัท ตลอดจนมีการติดตามประเมินผลการปฏิบัติตามนโยบายการต่อต้านการทุจริต เพื่อแสดงให้เห็นถึงความมุ่งมั่นอย่างเป็นรูปธรรม ในการดำเนินธุรกิจด้วยความซื่อสัตย์สุจริต โปร่งใสและเป็นธรรมต่อสังคม และผู้มีส่วนได้เสียทุกฝ่าย สอดคล้องกับหลักการกำกับดูแลกิจการที่ดี โดยคณะกรรมการมีการทบทวนความเหมาะสมของนโยบายการต่อต้านการทุจริตเป็นประจำปีละ 1 ครั้ง ทั้งนี้ บริษัทได้สื่อสารกับพนักงานทุกคน โดยการอบรมให้ความรู้เกี่ยวกับนโยบายและแนวปฏิบัติในการต่อต้านการทุจริต และจัดทำคู่มือการกำกับดูแลกิจการที่ดี และจรรยาบรรณธุรกิจ ทั้งนี้ บริษัทได้กำหนดนโยบายการต่อต้านการทุจริตไว้ในคู่มือฯ ผู้ที่สนใจสามารถอ่านคู่มือฯ ที่เปิดเผยบนเว็บไซต์บริษัท [www.thairelife.co.th](http://www.thairelife.co.th)

### Anti – Corruption

The Board of Directors establishes the Anti – Corruption Policy to ensure that all operational processes are in compliance with regulatory requirements. The Board of Directors is responsible for promoting compliance with the policy, THREL's operational procedures, relevant regulatory requirements, the Ethical Business Conduct and the Code of Conduct among employees at all levels.

In 2012, the Company has announced its intention to participate in the Private Sector Collective Action Coalition against Corruption or CAC in which this year the Company has been certified as a member of this project on January 22, 2016 The Company; therefore, has established the anti-corruption policy by specifying risk evaluation procedures, guidelines in monitoring and supervising corruption within the Company as well as following up results to indicate its concrete will and determination in operating the business with integrity, transparency and equality to every stakeholder in compliance with good governance policy. The Company's Board of Directors have also revised the appropriateness of established anti-corruption policy on an annual basis. Nonetheless, the Company has regularly communicated with the employees by organizing various training programs regarding anti-corruption policy and direction as well as preparing good governance and business ethics manual and publicized such manual via the Company's website to inform every stakeholder.



การสื่อสารนโยบายการงดรับของขวัญ  
Communication on no gift policy

In 2019, the Company remained steadfast in its determination to not being involved in any forms of corruption. A corruption risk assessment is to be conducted by all departments across the organization together with a formulation of their preliminary risk management plans. Enterprise Risk Management Department has duties to analyze, monitor and control the corruption risk management process, whereas Internal Audit Department is responsible for evaluating and following up on corruption risk arising from discharge of duty. The said holistic risk management supervision is the tangible evidence of the Company's commitment to operating business with integrity, transparency and fairness to society and all groups of stakeholders and in conformity with the principles of corporate governance. The Board of Directors regularly reviews appropriateness of the anti-corruption policy and measures once a year.

ในปี 2562 บริษัทมีความมุ่งมั่นที่จะไม่เกี่ยวข้องกับ การคอร์รัปชันทุกรูปแบบ โดยมีการประเมินความเสี่ยง เกี่ยวกับการคอร์รัปชัน ซึ่งฝ่ายต่างๆในบริษัท จะเป็น ผู้ประเมินความเสี่ยงพร้อมระบุแผนการบริหารความเสี่ยง ในเบื้องต้น และฝ่ายบริหารความเสี่ยงจะรับผิดชอบในการ วิเคราะห์ ติดตาม ควบคุม กระบวนการบริหารความเสี่ยง ด้านการคอร์รัปชัน ทั้งนี้ ยังมีฝ่ายตรวจสอบภายใน ที่ทำหน้าที่เป็นผู้ประเมินและติดตามความเสี่ยงจากการ คอร์รัปชันการปฏิบัติหน้าที่ นอกเหนือจากการตรวจสอบ การบริหารความเสี่ยงแบบองค์รวม เพื่อแสดงให้เห็นถึงความ มุ่งมั่นอย่างเป็นรูปธรรม ในการดำเนินธุรกิจด้วยความ ซื่อสัตย์สุจริต โปร่งใสและเป็นธรรมต่อสังคมและผู้มีส่วนได้เสียทุกฝ่าย สอดคล้องกับหลักการกำกับดูแล กิจการที่ดี โดยคณะกรรมการบริษัทมีการทบทวนความ เหมาะสมของนโยบายและมาตรการต่อต้านการคอร์รัปชัน เป็นประจำปีละ 1 ครั้ง ทั้งนี้ บริษัทได้สื่อสารกับพนักงานทุกคน โดยผู้บริหารและพนักงานได้ลงนามยอมรับจรรยาบรรณ และนโยบายต่อต้านทุจริตคอร์รัปชันของบริษัท คิดเป็น ร้อยละ 100 พร้อมทั้งอบรมและทดสอบความรู้เรื่องการ ต่อต้านทุจริตคอร์รัปชันและแนวทางปฏิบัติเพื่อป้องกัน และต่อต้านการทุจริตคอร์รัปชันให้กับพนักงานใหม่ รวมถึง มีการประชาสัมพันธ์ต่างๆ ผ่านระบบสื่อสารภายในบริษัท (Intranet) เพื่อให้พนักงานมีส่วนร่วม รวมทั้งสื่อสารไป ยังบุคคลภายนอก เช่น ลูกค้า คู่ค้า ผ่านทางหนังสือขอ ความร่วมมือในการปฏิบัติตามนโยบายและมาตรการต่อ ต้านการคอร์รัปชันของบริษัทคู่มือการกำกับดูแลกิจการ ที่ดี จรรยาบรรณและจริยธรรมธุรกิจและนโยบายงดรับ และให้ของขวัญของบริษัท ซึ่งเป็นการส่งเสริมด้าน การกำกับดูแลกิจการที่ดีและรับผิดชอบต่อสังคมอย่าง ต่อเนื่อง ส่งผลให้ในปี 2562 บริษัทได้รับการรับรอง ต่ออายุสมาชิกแนวร่วมปฏิบัติของภาคเอกชนไทยในการ ต่อต้านทุจริต เมื่อวันที่ 4 กุมภาพันธ์ 2562

The Company communicates with its employees and all 100% of its executives and employees have accepted in writing the ethics and anti-corruption policy. New employees are provided with training and testing on their knowledge of anti-corruption and practice guideline to prevent and resist corruption. Public relations regarding this issue are conducted through the Intranet to encourage employee participation. At the same time, the Company communicates with outsiders such as customers and business partners by submitting letters requesting their cooperation in complying with the Company's anti-corruption policy and measures, corporate governance handbook, code of ethics and business conduct, and policy of neither giving nor receiving gifts, thereby signifying its continuous promotion of good corporate governance and social responsibility. In 2019 the company have been recertification by the CAC Council on February 4, 2019.

## การดำเนินงานเพื่อป้องกันการทุจริตคอร์รัปชันตามนโยบายและมาตรการต่อต้านการคอร์รัปชันของบริษัท

## Actions against Fraud and Corruption under the Company's Anti-Corruption Policy

### 1. กระบวนการประเมินความเสี่ยงจากการทุจริต

- บริษัทจัดให้มีการบริหารความเสี่ยงที่เหมาะสมกับลักษณะการดำเนินธุรกิจของบริษัท เพื่อป้องกันการทุจริตคอร์รัปชัน โดยมีการประเมินความเสี่ยงจากการทุจริตที่อาจเกิดขึ้นจากกิจกรรมหลักในการดำเนินธุรกิจ รวมถึงการประเมินปัจจัยต้นเหตุที่อาจก่อให้เกิดการทุจริต และมาตรการป้องกัน ควบคุม และจัดการความเสี่ยงที่เหมาะสมกับความเสี่ยงที่ประเมินได้ มีการเฝ้าติดตามประเมินผลการปฏิบัติตามแผนการบริหารความเสี่ยงที่กำหนดขึ้นเป็นประจำทุกไตรมาส

### 2. แนวปฏิบัติเกี่ยวกับการกำกับดูแลและควบคุมดูแลเพื่อป้องกันและติดตามความเสี่ยงจากการทุจริต สรุปได้ดังนี้

- จัดให้มีระบบการตรวจสอบภายใน ดำเนินการโดยฝ่ายตรวจสอบภายใน ซึ่งเป็นหน่วยงานอิสระทำหน้าที่ตรวจสอบการปฏิบัติงานของทุกหน่วยงานให้เป็นไปตามระเบียบที่วางไว้ เช่น ระบบควบคุมภายใน ระบบบัญชี-การเงิน การจัดซื้อจัดจ้าง การจัดทำสัญญา เป็นต้น ทั้งนี้ เพื่อป้องกันและติดตามความเสี่ยงจากการทุจริตและคอร์รัปชัน
- จัดให้มีการประชุมคณะกรรมการบริหารความเสี่ยง เพื่อพิจารณาการกำกับดูแล ควบคุม และติดตามรายงานความคืบหน้าการบริหารความเสี่ยงหลักในเรื่องต่างๆ รวมถึงการป้องกันและติดตามความเสี่ยงจากการทุจริต เป็นประจำทุกไตรมาส
- กำกับดูแลการปฏิบัติตามกฎหมายและข้อบังคับที่เกี่ยวข้อง ด้วยการจัดให้มีรายงานสรุปผลการปฏิบัติตามกฎหมายและข้อบังคับเสนอต่อคณะกรรมการตรวจสอบในการประชุมทุกไตรมาส
- จัดให้มีช่องทางสำหรับนักลงทุน บุคคลภายนอก และพนักงานบริษัท ในการแสดงความคิดเห็น หรือร้องเรียน/แจ้งเบาะแสการกระทำผิด กฎหมาย บรรษัทภิบาล การทุจริตคอร์รัปชัน หรือเรื่องอื่นใด โดยมีนโยบายการดูแลข้อร้องเรียน/เบาะแสของการกระทำผิด และการคุ้มครองผู้ให้ข้อมูล โดยจัดให้มีมาตรการ ระเบียบ แนวทาง ขั้นตอนปฏิบัติ ประกอบนโยบายฯ ที่เพียงพอต่อความเสี่ยง กรณีที่เกิดเรื่องร้องเรียน บริษัท มีการกำหนดขั้นตอนการดำเนินการเกี่ยวกับเรื่องร้องเรียนอย่างชัดเจน มีการเก็บรักษาข้อมูลที่รับแจ้งเป็นความลับ และจะแจ้งผลการดำเนินการให้รับทราบเป็นลายลักษณ์อักษร

### 1. Fraud Risk Assessment Process

- The Company implements a risk management program that given the nature of its business operation examines the potential for fraud in all core activities and identifies the root causes of fraud opportunity and the proper measures for prevention, control and management of such fraud risk. Performance against the risk management plan is monitored and evaluated on a quarterly basis.

### 2. Guidelines on Monitoring, Prevention and Control of Fraud Risk

- The Company has in place an internal audit system operated by the Internal Audit Department as an independent unit responsible for examining the operations of all other work units in line with the established regulations, including an internal control system, an accounting/financial system, procurement, contracting and any other activity, with a view to preventing and monitoring fraud and corruption risk.
- The Enterprise Risk Management Committee meeting is held to consider, monitor, control and follow up on progress of core risk management as well as fraud risk prevention and monitoring on a quarterly basis.
- The Company monitors legal and regulatory compliance and ensures that a compliance report is submitted to the quarterly Audit Committee meeting.
- The Company makes available communication channels for investors, outsiders and employees to express opinions or report complaints/suspicious of acts against laws or corporate governance or acts of fraud or corruption or any other issues. The Company also outlines a policy on complaint/whistleblowing management and whistleblower protection, and puts in place measures, regulations, guidelines and procedures under such policy that are adequate for risks in case there are any such complaints reported. Procedures for complaint management are clearly defined and the reported information is treated in strict confidence. Reporters or whistleblowers are notified in writing of results of the Company's actions.

- มีการกำหนดบทลงโทษไว้อย่างชัดเจน ทั้งบทลงโทษทางวินัยตั้งแต่การตักเตือนจนถึงขึ้นยกเลิกสัญญาว่าจ้าง และการลงโทษตามกฎหมาย คือ การฟ้องร้องดำเนินคดีตามกฎหมาย ทั้งนี้ พนักงานทุกคนได้รับทราบเกี่ยวกับบทลงโทษที่จะเกิดขึ้นหากมีการฝ่าฝืน ผ่านช่องทางการสื่อสาร การอบรมภายในบริษัท และการปฐมนิเทศพนักงานใหม่
3. การสื่อสารและการฝึกอบรมพนักงาน
- บริษัทได้สื่อสารนโยบายการกำกับดูแลกิจการที่ดี จริยธรรมทางธุรกิจ นโยบายการต่อต้านการทุจริต และมาตรการต่อต้านการทุจริตคอร์รัปชัน รวมถึงนโยบายด้านความรับผิดชอบต่อสังคมกับพนักงานบริษัท พร้อมการสื่อสารผ่านระบบอินทราเน็ต นอกจากนี้บริษัทได้สื่อสารนโยบายดังกล่าวไปยังผู้มีส่วนได้เสียอื่นๆ ได้แก่ ลูกค้า คู่ค้า เจ้าหนี้ นักลงทุน ผ่านช่องทางต่างๆ เช่น การเปิดเผยข้อมูลบนเว็บไซต์บริษัท การเปิดเผยข้อมูลในรายงานประจำปี เป็นต้น ทั้งนี้ เพื่อเป็นแนวทางในการปฏิบัติแก่ผู้เกี่ยวข้อง และกำหนดให้พนักงานทุกคนต้องปฏิบัติตาม
4. แนวทางการติดตามประเมินผลการปฏิบัติตามนโยบายการต่อต้านการทุจริต
- บริษัทจัดให้มีช่องทางการร้องเบาะแสการกระทำผิด มีการติดตามประเมินผลการปฏิบัติตามนโยบายการต่อต้านการทุจริต โดยฝ่ายปฏิบัติตามกฎหมายทำหน้าที่ติดตามการปฏิบัติตามมาตรการต่อต้านการทุจริต และรายงานให้คณะกรรมการตรวจสอบทราบหากมีการทุจริตคอร์รัปชันเกิดขึ้นในองค์กร นอกจากนี้ บริษัทมีฝ่ายตรวจสอบภายใน ทำหน้าที่ตรวจสอบระบบการควบคุมภายใน รวมทั้งมีการประเมินประสิทธิภาพและความเพียงพอของการควบคุมภายในของแต่ละหน่วยงาน โดยยึดหลักการกำกับดูแลกิจการที่ดี และนโยบายการต่อต้านการทุจริต และให้ข้อเสนอแนะอย่างต่อเนื่อง โดยดำเนินการตรวจสอบตามแผนการตรวจสอบประจำปี และรายงานผลการตรวจสอบต่อคณะกรรมการตรวจสอบ
- ทั้งนี้ คณะกรรมการตรวจสอบได้จัดให้มีการดำเนินการตามวิธีที่เหมาะสมและเพียงพอ เพื่อสอบถามความเหมาะสมของการปฏิบัติตามแบบประเมินตนเองเกี่ยวกับมาตรการต่อต้านการคอร์รัปชันของบริษัท
5. The Company has clearly set out rules which include disciplinary actions, ranging from written warning to termination of employment contract, and legal penalty through, for instance, prosecution. All employees are notified of such rules against any violation via the Company's internal communication channels, training programs, and new employee orientation.
3. Communication and Training
- The Company communicates the anti-corruption policy and measure to its employees and employees of its group members, customers, business partners, creditors, investors and outsiders through various methods such as staff orientation programs, employees' acknowledgement signing, the Intranet or e-mail, the Company's website, annual report, circulars to business partners, etc. so as to provide practice guidelines for all concerned parties. All employees are obligated to comply with such policy and measure.
4. Guidelines on Monitoring and Evaluation of Anti-Corruption Policy Compliance
- The Company provides channels for complaint/whistleblowing and monitors and evaluates the compliance with its anti-corruption policy. Its Legal Compliance Department has duty to follow up compliance with the anti-corruption measure and report any act of fraud or corruption to the Audit Committee. At the same time, Internal Audit Department is responsible for examining internal control system, assessing efficiency and adequacy of internal control of each work unit based on the corporate governance principles and anti-corruption policy, continuously providing advice, conducting an audit according to the yearly audit plan, and reporting audit results to the Audit Committee.
- The Audit Committee already arranged for proper and adequate actions to be taken to review appropriateness of compliance with the self-evaluation form with respect to the anti-corruption measure of the Company.

## การป้องกันการฟอกเงิน การสนับสนุนทางการเงินแก่การก่อการร้ายและการแพร่ขยายอาวุธที่มีอานุภาพทำลายล้างสูง

บริษัทมีความมุ่งมั่นที่จะปฏิบัติตามกฎหมายว่าด้วยการป้องกันและปราบปรามการสนับสนุนทางการเงินแก่การก่อการร้ายและการแพร่ขยายอาวุธที่มีอานุภาพทำลายล้างสูง รวมถึงมีหน้าที่และจรรยาบรรณในการปฏิบัติตามกฎหมายและมาตรการใดๆ ที่เกี่ยวข้องเพื่อให้เป็นไปตามมาตรฐานสากล เพื่อให้มั่นใจได้ว่าบริษัทให้ความสำคัญทั้งยังตระหนักถึงการปฏิบัติตามกฎหมายดังกล่าวอย่างเคร่งครัดและมีประสิทธิภาพ บริษัทจึงมีการกำหนดบทบาทหน้าที่ของผู้บริหารระดับสูงและผู้บริหารที่มีอำนาจในการกำกับดูแลและกำหนดนโยบายฯ รวมถึงมาตรการต่างๆ ที่สอดคล้องกับกฎหมายดังกล่าว ตลอดจนให้ความสำคัญต่อการพัฒนาปรับปรุงนโยบายและมาตรการต่างๆ ของบริษัทอย่างสม่ำเสมอ พร้อมทั้งให้มีระบบการตรวจสอบภายในอย่างอิสระเพื่อทำให้มั่นใจในประสิทธิภาพของการดำเนินธุรกิจที่มีมาตรฐานและเป็นไปตามที่กฎหมายกำหนด

อีกทั้งบริษัทมีลักษณะการประกอบธุรกิจในการรับประกันภัยต่อ (Professional Reinsurance) กับบริษัท "ลูกค้า" ซึ่งเป็นบริษัทประกันชีวิตต่างๆ การประกอบธุรกิจของบริษัทจึงไม่ได้มีการติดต่อหรือมีธุรกรรมทางการเงินโดยตรงกับ "ลูกค้า" "ลูกค้าจร" หรือ "ผู้ที่ทำธุรกรรมเป็นครั้งคราว" ซึ่งเป็นผู้เอาประกันภัยเหมือนเช่นบริษัทประกันชีวิตอื่นทั่วไป โดยสามารถดูรายละเอียดนโยบายดังกล่าวได้ที่เว็บไซต์บริษัท หัวข้อ "การกำกับดูแลกิจการที่ดี"

ทั้งนี้ บริษัทมีการกำหนดมาตรการต่างๆ เพื่อรองรับนโยบายการป้องกันการฟอกเงิน การสนับสนุนทางการเงินแก่การก่อการร้ายและการแพร่ขยายอาวุธที่มีอานุภาพทำลายล้างสูง ดังนี้

1. การรับลูกค้าและการตรวจสอบเพื่อทราบข้อเท็จจริงเกี่ยวกับลูกค้า
2. การประเมินและบริหารความเสี่ยงที่อาจเกี่ยวกับการฟอกเงิน การสนับสนุนทางการเงินแก่การก่อการร้ายและการแพร่ขยายอาวุธที่มีอานุภาพทำลายล้างสูง
3. การพัฒนาและปรับปรุงนโยบายและมาตรการต่างๆ ของบริษัท
4. การฝึกอบรมให้ความรู้แก่พนักงาน
5. การตรวจสอบภายในเกี่ยวกับการปฏิบัติตามกฎหมายว่าด้วยการฟอกเงิน การสนับสนุนทางการเงินแก่การก่อการร้ายและการแพร่ขยายอาวุธที่มีอานุภาพทำลายล้างสูง

## Anti-Money laundering and Combating the Financing of Terrorism and Proliferation of Weapons of Mass Destruction

The company is committed to complying with the law on prevention and suppression of financial support for terrorism and proliferation of weapons of mass destruction. Including having duties and ethics in complying with the law and any measures related in order to comply with international standards to ensure that the company aware of strict and effective compliance. The company has set roles and responsibilities of high level executives and management with the power to supervise and set policies. Including various measures in accordance with the law as well as giving importance to the development of the company's policies and measures on a regular basis. As well as having an independent internal audit system to ensure the efficiency of business operations to meet the standards and to comply with the law.

The company also has a business in reinsurance (Professional Reinsurance) with the "customer" companies, which are life insurance companies. The business operations of the company therefore do not have direct contact or financial transactions with "clients" or "occasional customers", which are insured like other general life insurance companies. The details of such policy can be found on the company website titled "Good Corporate Governance".

The company has established various measures in order to support the Anti-Money laundering and Combating the Financing of Terrorism and Proliferation of Weapons of Mass Destruction are as follows:

1. Accepting customers and checking to know facts about customers.
2. Assessment and risk management that may be related to Anti-Money laundering and Combating the Financing of Terrorism and Proliferation of Weapons of Mass Destruction.
3. Developing and improving company policies and measures.
4. Training and educating employees.
5. Internal audits regarding compliance with Anti-Money laundering and Combating the Financing of Terrorism and Proliferation of Weapons of Mass Destruction Policy.



## การรับแจ้งข้อมูล ข้อร้องเรียนหรือเบาะแส

บริษัทได้กำหนดนโยบายการรับแจ้งข้อมูลหรือเบาะแส (Whistle-Blowing Policy) โดยมีช่องทางการรับแจ้งข้อมูลหรือเบาะแสกระบวนการจัดการเกี่ยวกับข้อมูลหรือเบาะแส มาตรการคุ้มครองสิทธิของผู้ให้ข้อมูล การรักษาข้อมูลผู้แจ้งไว้เป็นความลับให้จำกัดเฉพาะผู้ที่มีความรับผิดชอบและมีหน้าที่ตรวจสอบเท่านั้นที่จะเข้าถึงข้อมูลได้ รวมทั้งจัดให้มีช่องทางในการติดต่อสื่อสารกับบริษัทในกรณีที่มีคำถามหรือข้อสงสัย ตลอดจนขอเสนอแนะหรือข้อร้องเรียน โดยสามารถติดต่อบริษัทได้ที่

## ช่องทางการติดต่อกับบริษัท

### บริษัท ไทยริประกันชีวิต จำกัด (มหาชน)

ที่ตั้ง สำนักงานใหญ่	เลขที่ 48/15 ซอยรัชดาภิเษก 20 ถนนรัชดาภิเษก แขวงสามเสนนอก เขตห้วยขวาง กรุงเทพฯ 10310
อีเมล	mailbox@thairelife.co.th
โทรศัพท์	0-2666-9000
โทรสาร	0-2277-6227

### ประธานคณะกรรมการบริษัท

ที่อยู่	เลขานุการบริษัท เลขที่ 48/15 ซอยรัชดาภิเษก 20 ถนนรัชดาภิเษก แขวงสามเสนนอก เขตห้วยขวาง กรุงเทพฯ 10310
อีเมล	corpsecretary@thairelife.co.th

### Chairman of Audit Committee

ที่อยู่	เลขานุการคณะกรรมการตรวจสอบ เลขที่ 48/15 ซอยรัชดาภิเษก 20 ถนนรัชดาภิเษก แขวงสามเสนนอก เขตห้วยขวาง กรุงเทพฯ 10310
อีเมล	auditsecretary@thairelife.co.th

### นักลงทุนสัมพันธ์

ที่อยู่	เลขานุการบริษัท เลขที่ 48/15 ซอยรัชดาภิเษก 20 ถนนรัชดาภิเษก แขวงสามเสนนอก เขตห้วยขวาง กรุงเทพฯ 10310
อีเมล	corpsecretary@thairelife.co.th

## Information or Complaint Receiving

The THREL has established a written policy of information or complaint receiving (Whistle-blowing Policy), identifying the receiving channels, information or complaint management processes, measure to protect the rights of information providers, protection of confidential information – only authorized persons can have access to such information, and the Audit Committee is assigned to issue instructions and report to the Board of Directors on confidential information. Fair measures have been established for stakeholders to whom losses are incurred due to violation of their legal rights. For further enquiries, suggestions or to submit complaints, please contact THREL at:

## Communication Channel

### Thaire Life Assurance Public Company Limited

Head Office	48/15 Soi Rajchadapisek 20, Rajchadapisek Road, Samsennok, Huaykwang, Bangkok 10310
E-Mail	mailbox@thairelife.co.th
Tel.	0-2666-9000
Fax.	0-2277-6227

### Chairman of Board of Director

Address	Company Secretary 48/15 Soi Rajchadapisek 20 Rajchadapisek Road, Samsennok, Huaykwang, Bangkok 10310
E-Mail	corpsecretary@thairelife.co.th

### Chairman of Audit Committee

Address	Audit secretary 48/15 Soi Rajchadapisek 20, Rajchadapisek Road, Samsennok, Huaykwang, Bangkok 10310
E-Mail	auditsecretary@thairelife.co.th

### Investor Relations

Address	Company Secretary 48/15 Soi Rajchadapisek 20 Rajchadapisek Road, Samsennok, Huaykwang, Bangkok 10310
E-Mail	corpsecretary@thairelife.co.th

## การลงทุนด้วยความรับผิดชอบต่อ Responsible Investment



บริษัทตระหนักถึงความสำคัญของหลักธรรมาภิบาล การลงทุน (Investment Governance Code : I Code) ตามแนวทางของสำนักงานคณะกรรมการกำกับหลักทรัพย์และตลาดหลักทรัพย์ เพื่อเป็นหลักปฏิบัติสำหรับการบริหารจัดการการลงทุนของผู้ลงทุนสถาบันตามแนวทางสากล เพื่อการกำกับดูแลกิจการที่ดี อันจะนำมาซึ่งความน่าเชื่อถือของผู้มีส่วนได้เสียทุกฝ่าย จึงได้ประกาศรับและปฏิบัติตาม I Code โดยได้จัดทำนโยบายหลักธรรมาภิบาลการลงทุน (Investment Governance policy: I Policy) ซึ่งมีความสอดคล้องกับกรอบนโยบายการลงทุนและนโยบายการประกอบธุรกิจอื่น แผนการลงทุน และระเบียบวิธีการปฏิบัติเกี่ยวกับการลงทุนที่บริษัทได้ยึดถือปฏิบัติได้จัดทำและทบทวนเป็นประจำทุกปีและ/หรือเมื่อมีการเปลี่ยนแปลงอย่างมีนัยสำคัญ เพื่อนำเสนอต่อสำนักงานคณะกรรมการกำกับและส่งเสริมการประกอบธุรกิจประกันภัย

The Company is aware of the significance of Investment Governance Code (I Code) under the guidelines of the Office of the Securities and Exchange Commission for management of institutional investors' investment in accordance with international corporate governance standards in order to gain stakeholders' trust. As such, the Company has announced its acceptance of and compliance with the I Code and has also established the Investment Governance Policy (I Policy) in alignment with its investment and other business policies, investment plan, and other investment-related rules and procedures, which the Company has adhered to, prepared and reviewed on a yearly basis and/or when there is any material change thereof for submission to the Office of Insurance Commission.



การร่วมลงนามแนวปฏิบัติ “การระงับการลงทุน” (Negative List Guideline)  
Signing guidelines “Investment Suspension” (Negative List Guideline)

บริษัท ให้ความสำคัญกับการลงทุนอย่างรับผิดชอบต่อคำนึงถึงปัจจัยสิ่งแวดล้อม สังคม และธรรมาภิบาล (Environmental, Social, and Governance Issues: ESG) โดยเชื่อว่าเป็นแนวทางที่สอดคล้องกับการปฏิบัติหน้าที่ของนักลงทุนสถาบันฯ จึงได้เข้าร่วมลงนามในประกาศความร่วมมือการใช้หลักเกณฑ์ Negative List เมื่อวันที่ 15 สิงหาคม 2562 เพื่อแสดงถึงการให้ความสำคัญในการบริหารจัดการผลกระทบทางด้านสิ่งแวดล้อมและสังคม ในขณะที่เดียวกันยังช่วยเสริมสร้างธุรกิจให้เติบโตอย่างมั่นคงและสร้างผลตอบแทนอย่างยั่งยืนในระยะยาวให้แก่ผู้มีส่วนได้เสียทุกฝ่าย

The company attaches importance to responsible investments that take into account Environmental, Social, and Governance Issues (ESG), which is believed to be in line with the practice of institutional investors. Therefore signed the announcement of cooperation on the use of the Negative List on 15 August 2019 to show the importance of managing environmental and social impacts. At the same time, it also helps the business to grow steadily and generate long-term sustainable returns for all stakeholders.

## การบริหารจัดการนวัตกรรมและเทคโนโลยี Innovation & Technology



ตามที่บริษัทได้จัดให้มีโครงการ Innovation & Development Program มาตั้งแต่ปี 2559 ทำให้นำไปสู่การสร้างนวัตกรรมองค์กร เพื่อพัฒนาศักยภาพให้รองรับเทคโนโลยีและสภาพแวดล้อมของธุรกิจที่เปลี่ยนแปลงไปอย่างรวดเร็ว โดยมุ่งพัฒนาบุคลากรของบริษัทให้สามารถพัฒนาเทคนิคการทำงานและประยุกต์ใช้เทคโนโลยีที่นำไปสู่การสร้างนวัตกรรมองค์กร โดยปี 2562 มีการดำเนินงานสำคัญ ดังนี้

The Company has since 2016 participated in the Innovation & Development Program, which relatively leads to the organizational innovation and capability development to gear up for the fast-changing technology and business environment. The aim is to increase employees' ability to develop working techniques and apply technology towards the creation of organizational innovation. The major activities carried out in 2019 were as follows:

### การสร้างองค์กรแห่งนวัตกรรม / Becoming an Innovative Organization

การส่งเสริมและสนับสนุนให้เกิดการสร้างผลงานนวัตกรรมเป็นการปลูกฝังให้พนักงานยอมรับการเปลี่ยนแปลง และมีส่วนร่วมในการสร้างนวัตกรรม หล่อหลอมให้เกิดวัฒนธรรมองค์กร ซึ่งจะขับเคลื่อนให้เกิดองค์กรแห่งนวัตกรรม และยิ่งเพิ่มประสิทธิภาพระบบงานภายในองค์กรให้ทัดเทียมกับธุรกิจชั้นนำของประเทศ

An environment that encourages employees to accept change and become involved in creating innovation is the building block of a culture that will improve the company's overall innovation and increase efficiency of internal system to be equal to leading business in the country.

### การส่งเสริมนวัตกรรมและเทคโนโลยีเพื่อธุรกิจ / Promotion of Innovation and Technology for Business

นอกจากการสร้างองค์กรแห่งนวัตกรรมและเพิ่มประสิทธิภาพการทำงานให้สอดคล้องกับการเปลี่ยนแปลงของเทคโนโลยีแล้ว บริษัทยังแลกเปลี่ยนเรียนรู้ร่วมกับบุคลากรภายในและภายนอกเพื่อติดตามเทรนด์ด้านเทคโนโลยีและนวัตกรรม เช่น Recent Perspectives of Breast Diseases for Life Insurance เป็นงานสัมมนาเชิงการแพทย์มุ่งเน้นการให้ความรู้ในเรื่องของโรคที่เกี่ยวข้องกับเต้านมรวมถึงวิวัฒนาการทางแพทยสมัยใหม่ โดยแพทย์ผู้เชี่ยวชาญเฉพาะด้าน เพื่อเป็นข้อมูล และแนวทางสำหรับการพิจารณารับประกันชีวิต โดยมีหัวข้อความรู้ทางการแพทย์ ได้แก่

Apart from development of an organizational innovation and improvement of working efficiency to fit with the technological change, the Company has exchanged knowledge with both internal and external personnel so as to keep pace with the technology and innovation trends through the following activities: Recent Perspectives of Breast Diseases for Life Insurance we provide medical seminar that aims to inform about Breast Diseases and new medical technologies by specialists for the knowledge and guidelines for underwriting. The topic of this seminar are follows:

- การวินิจฉัยและอาการของโรครวมถึงภาวะแทรกซ้อน  
How to screen, investigate and diagnose the breast diseases and complications.
- วิธีการรักษา รวมถึงวิทยาการทางการแพทย์สมัยใหม่  
Treatment and Up-to-date technology of medical.
- แนวทางการนำความรู้ทางการแพทย์มาประยุกต์ใช้ในการดำเนินธุรกิจประกันชีวิต  
How to apply the medical knowledge with life Insurance.

ซึ่งทางบริษัทคาดหวังว่าการสัมมนา ในครั้งนี้ จะเป็นประโยชน์อย่างยิ่งให้แก่บริษัทประกันชีวิต อีกทั้งยังช่วยพัฒนาให้อุตสาหกรรมประกันชีวิตมีความทันสมัยมากยิ่งขึ้น

We expect the knowledge and know-how will useful for our customer and help to developing life insurance industry.

## การบริหารจัดการห่วงโซ่คุณค่า Value Chain management

บริษัทประกอบธุรกิจประกันภัยต่อด้านประกันชีวิตทุกประเภท โดยผนวกความรับผิดชอบต่อสังคมเข้าไปในการดำเนินธุรกิจ ธุรกิจของบริษัทเป็นเครื่องมือในการบริหารความเสี่ยงของธุรกิจประกันชีวิต ช่วยให้บริษัทประกันชีวิตมีความสามารถในการแข่งขันสูงขึ้นไปสามารถพัฒนาผลิตภัณฑ์ใหม่ๆ ออกสู่ตลาดได้มากขึ้น พัฒนาเป็นส่วนหนึ่งของขีดความสามารถขององค์กร เพื่อนำไปสู่เป้าหมายที่สำคัญ คือ การพัฒนาอย่างยั่งยืน

The Company's business operations involve all classes of life insurance whilst at the same time incorporating social responsibility into its business objectives. The Company's has ability to participate in the management of the risks in the life insurance market as well as enabling the life insurance companies to compete and introduce innovative products. Thus, the Company is able to achieve its main objective; that is, sustainable growth and development.

### การพัฒนาคุณภาพสังคม Sustainability Commitment to create quality of society

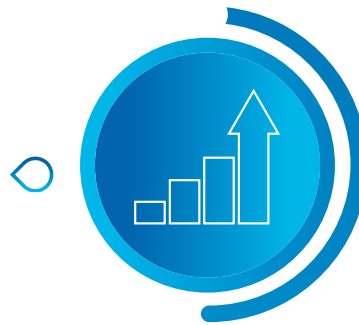


#### ด้านการบริหารความเสี่ยง Risk Management

ให้คำปรึกษาและรับประกันภัยต่อด้านประกันชีวิต ทำให้บริษัทประกันชีวิตมีความสามารถในการรับประกันภัยได้อย่างเหมาะสม  
Provide reassurance consultant and capacity.

#### ด้านการพัฒนาธุรกิจ Business Development

เป็นพันธมิตรทางธุรกิจในการร่วมพัฒนาผลิตภัณฑ์ วางแผนการตลาด การพิจารณารับประกันภัย และการบริหารจัดการค่าสินไหมทดแทนและรับประกันภัยต่อกับคู่ค้า  
To be your partner for business development; Product development, marketing plan UW & Claim management and reassurance support.



#### ด้านการให้คำปรึกษา Consultant

สนับสนุนการให้คำปรึกษาด้านการพิจารณารับประกันภัยและการบริหารจัดการค่าสินไหมทดแทน โดยแพทย์และบุคลากรที่มีความเชี่ยวชาญเฉพาะด้าน  
Support Underwriting & Claim consulting service by our experience team and doctor.

#### ด้านการให้ความรู้ Training

จัดอบรมและสัมมนาให้แก่บริษัทประกันชีวิตตามความต้องการเพื่อสนับสนุนในด้านการพัฒนาธุรกิจ  
Provide training and seminar for market and tailor-made for specific purpose.



## กระบวนการในการบริหารจัดการห่วงโซ่คุณค่า Organizational management procedure

### ทิศทางกำาเนินธุรกิจ Business direction

ทุกฝ่ายรับทราบทิศทางนโยบายในการดำเนินธุรกิจจากผู้อำนวยการใหญ่เพื่อจัดทำแผนธุรกิจของบริษัท และมีการจัดประชุมร่วมกับฝ่ายบริหารเพื่ออนุมัติและวางแผนการทำงานร่วมกัน เพื่อให้บรรลุตามวัตถุประสงค์ของการดำเนินงานในปีนั้นๆ

Throughout the Company senior management and executives are aware of the Company's business strategies. This knowledge provides the base for the planning teams from each area to work together to create business plans which once approved by the President set the business targets to be achieved in the coming years.

#### การบริหารความเสี่ยง Risk Management

ระบุและพิจารณาผลกระทบที่อาจเกิดขึ้นจากการดำเนินงาน เพื่อจัดทำการบริหารความเสี่ยงองค์กรเพื่อให้สามารถ บรรลุวัตถุประสงค์ขององค์กรนำไปสู่การเติบโตอย่างมั่นคงและยั่งยืน

The approach to risk management in the Company involves the analysis, identification, evaluation and treatment of risks facing the business. A risk management plan is then put in place to minimize risks that in turn support the objectives that lead towards sustainable growth.

#### การมีส่วนร่วม Engagement

ให้ความสำคัญกับการพัฒนาพนักงานและสร้างการมีส่วนร่วมของพนักงาน เพื่อให้พนักงานมีความตั้งใจในการ ทำงานและรู้สึกเป็นส่วนหนึ่งขององค์กรเนื่องจากพนักงานเป็นผู้มีส่วนได้เสียขององค์กรและเป็นปัจจัยสำคัญในการดำเนินธุรกิจ

Motivation of the workforce is essential if business plans are to be realized and the training and development of personnel together with their active participation in a broad spectrum of areas ensures that all members of staff have a basis for feeling part of the team that is striving for success.

#### การนำไปปฏิบัติ Implement

ปฏิบัติตามแผนงานที่วางไว้ด้วยความร่วมมือของพนักงานทุกฝ่าย

The Company seeks active cooperation from personnel in all departments in the planning and implementation of its business plans and day today business processes.

#### การวัดผล Measure

จัดให้มีการประชุมรายไตรมาสร่วมกับฝ่ายบริหาร เพื่อติดตามงาน ประเมินผล และวิเคราะห์ปัญหาาร่วมกัน เพื่อ ปรับปรุงการดำเนินงาน หรือปรับแผนการดำเนินงานตามความเหมาะสม เพื่อเพิ่มประสิทธิภาพของการทำงาน

The directors of the Company monitor the progress of business plans at quarterly board meetings and provide advice and support in the solving of difficult issues and performance improvement as well as adjustment to operational plans where events demand change.

# 20<sup>th</sup> THREL ANNIVERSARY THAIRE LIFE ASSURANCE PCL.



## มิติทางสังคม

### การมีส่วนร่วมอย่างหลากหลาย

- 01 การพัฒนาอย่างยั่งยืน
- 02 การดูแลและพัฒนาศักยภาพของบุคลากรในองค์กร
- 03 การดำเนินงานด้านสังคม

## การพัฒนาอย่างยั่งยืนของบริษัท Corporate Sustainable development

บริษัท ไทยริประกันชีวิต จำกัด (มหาชน) ดำเนินธุรกิจประกันชีวิตต่อด้านประกันชีวิตทุกประเภท มุ่งเน้นตอบสนองความต้องการของลูกค้าพร้อมๆ กับคู่ค้าในการคิดค้นพัฒนาผลิตภัณฑ์ใหม่ๆ ออกสู่ตลาดอย่างต่อเนื่อง ตอบสนองความต้องการของผู้บริโภคทำให้ผู้บริโภคเข้าถึงประกันชีวิตชีวิตได้ทั่วถึง การดำเนินธุรกิจของบริษัทเป็นการพัฒนาคุณภาพสังคม สอดคล้องกับแนวคิดความรับผิดชอบต่อสังคมเพื่อการพัฒนาอย่างยั่งยืนที่เรียกว่า Corporate Citizenship ที่มุ่งเน้นการดำเนินธุรกิจเพื่อแสวงหาผลกำไรโดยยึดหลักบรรษัทภิบาลเป็นพื้นฐาน ในขณะที่เดียวกันในฐานะของนิติพลเมืององค์กรมีหน้าที่ซึ่งผลเมืองในการสร้างประโยชน์แก่ส่วนรวมด้วยการมีส่วนร่วมพัฒนาสังคม โดยยึดหลักความรับผิดชอบต่อสังคมเป็นพื้นฐาน ในขณะที่เดียวกันในฐานะของนิติพลเมือง องค์กรมีหน้าที่ซึ่งผลเมืองในการสร้างผลประโยชน์แก่ส่วนรวมด้วยการมีส่วนร่วมพัฒนาสังคมเป็นพื้นฐาน ด้วยการสร้างคุณค่าให้กับคู่ค้า ผู้ถือหุ้น และพนักงานของเรา เรายึดมั่นในการทำธุรกิจตามหลักการกำกับดูแลกิจการที่ดี และมีความรับผิดชอบต่อสังคม เพื่อพัฒนาคุณภาพสังคมทั้งภาคธุรกิจประกันชีวิต ประชาชน และเศรษฐกิจของประเทศโดยรวม อันจะนำไปสู่ความยั่งยืนขององค์กรสืบไป

พันธสัญญาด้านความยั่งยืน ขององค์กร คือ การเสริมสร้างความมั่นคงทางสังคม เพื่อนำไปสู่การพัฒนาธุรกิจอย่างยั่งยืน

Thaire Life Assurance PCL carries out all types of life reinsurance and focuses on cooperating with its trading partners to serve the customer's satisfaction by continuously creating and developing new products for the market. As a result, all customers can thoroughly access life insurance products. In addition, the business execution of the Company is the development of social quality and corresponds to the concept of social responsibility for sustainable development, known as the Corporate Citizenship, which focuses on doing business for profit with respect to fundamental principle of corporate governance. Simultaneously, as a legal citizen, the organization has a duty to offer benefits to the whole society by participating in the social development based on basic social responsibility. The Company strongly adheres to a good governance policy and social responsibility to strengthen the Life insurance industry and the overall economy of the country which supports the Company's sustainability into the future.

The sustainability commitment of the Company is to build a strong society that leads to sustainable growth and long term development through: -

พัฒนาคุณภาพให้กับพันธมิตรทางธุรกิจ ภาคธุรกิจประกันชีวิต และประชาชน โดยร่วมพัฒนาและสร้างธุรกิจที่มีการเติบโตที่ดีร่วมกับคู่ค้า เพื่อตอบสนองความต้องการของสังคมในปัจจุบัน

Business partners, the insurance business sector and Thai people in general by cooperatively developing and building business with the Company's counterparties and to effectively respond to society's current requirements.

พัฒนาคุณภาพให้กับผู้ถือหุ้น โดยพัฒนาธุรกิจให้สร้างรายได้และผลกำไรที่มีการเติบโตอย่างยั่งยืน

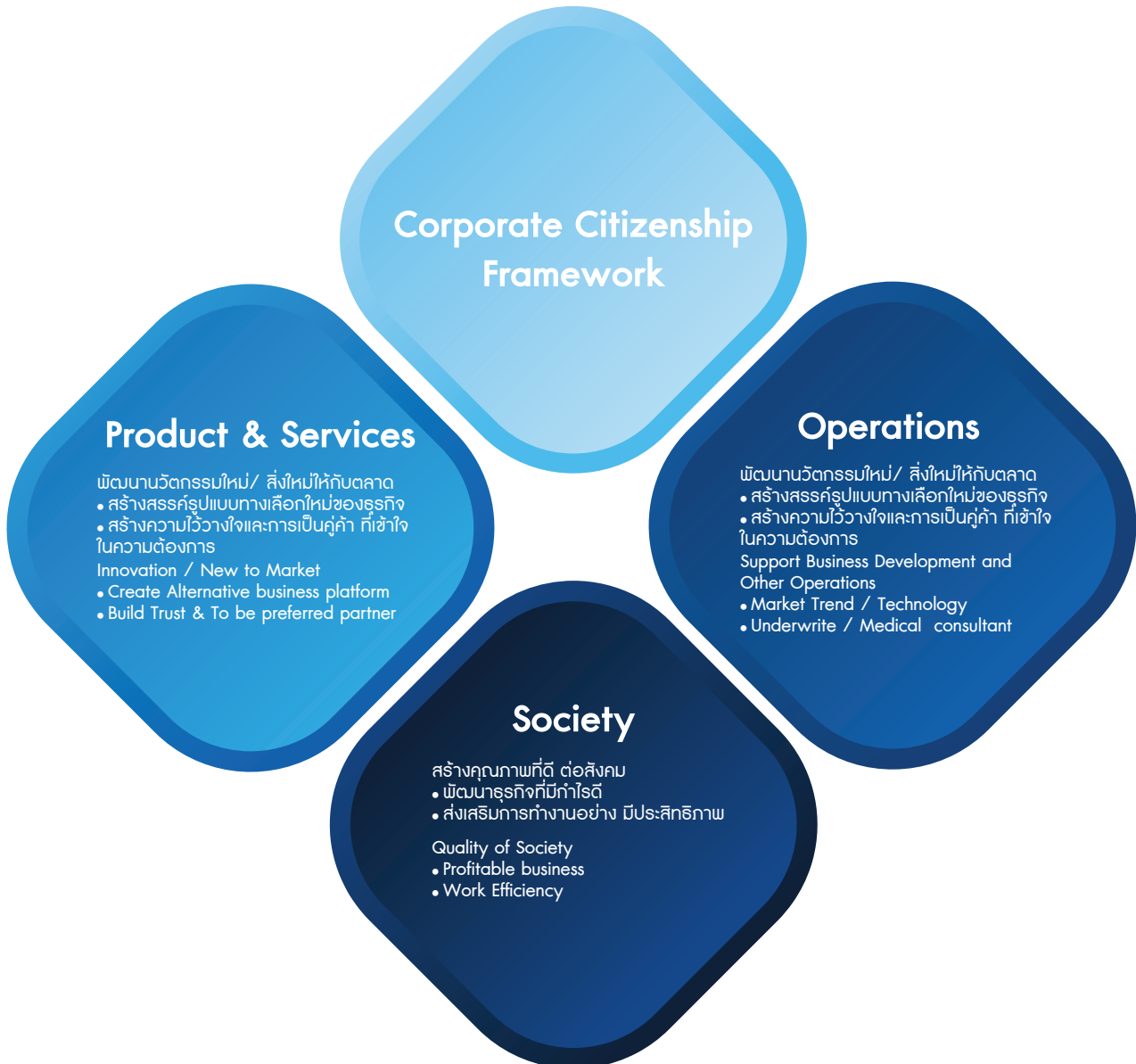
Benefits for shareholders through growth in revenue and profits and maintaining sustainable growth and development.

พัฒนาคุณภาพให้กับพนักงาน โดยพัฒนาด้านความรู้ทักษะในการทำงานและส่งเสริมคุณภาพชีวิตที่ดีให้แก่บุคลากรขององค์กร

Development of employees through skills improvement and promotion of good quality of life for all personnel.

## กรอบแนวทางด้านความยั่งยืน Sustainability Framework

กรอบแนวทางด้านความยั่งยืน คือ การบ่งชี้ประเด็น/แนวทางที่ทำให้บริษัทบรรลุพันธกิจด้านความยั่งยืนขององค์กร  
The sustainability framework provides the necessary guidelines for the Company to identify the issues that need to be addressed to achieve sustainable growth





## การเติบโตอย่างยั่งยืนของผลิตภัณฑ์และบริการ

ปัจจุบันธุรกิจประกันชีวิตมีการพัฒนาผลิตภัณฑ์ประกันชีวิตอย่างต่อเนื่อง เพื่อให้สามารถตอบสนองความต้องการของลูกค้ากลุ่มเป้าหมายที่แตกต่างกันไป และสอดคล้องกับการเปลี่ยนแปลงทางสภาพเศรษฐกิจและสังคม เนื่องจากประเทศไทยก้าวเข้าสู่สังคมผู้สูงอายุ โดยสมบูรณ์ภายในประมาณ 3 ปีข้างหน้า กรมธรรม์สำหรับผู้สูงอายุและกรมธรรม์ประเภทบำนาญจะทวีความสำคัญมากยิ่งขึ้น เนื่องจากเป็นทางเลือกหนึ่งในการเตรียมความพร้อมทางการเงินสำหรับค่าใช้จ่ายในวัยเกษียณ เมื่อประชาชนมีความพร้อมหลังเกษียณอายุ มีเงินใช้จ่ายเพียงพอต่อการดำรงชีวิตและการรักษาพยาบาล ไม่สร้างภาระให้กับคนในครอบครัวหรือสังคม ส่งผลให้คุณภาพสังคมสูงขึ้น นอกจากนี้แล้ว ความเจริญก้าวหน้าทางการแพทย์ที่มีการนำนวัตกรรมและเทคโนโลยีสมัยใหม่เข้ามาใช้ในการรักษาพยาบาล ส่งผลให้อัตราค่ารักษาพยาบาลมีแนวโน้มเพิ่มขึ้นอย่างต่อเนื่อง ทำให้ผลิตภัณฑ์ประกันสุขภาพทวีความสำคัญเพิ่มมากขึ้นเช่นกัน ดังนั้น บริษัทจึงมีเป้าหมายในการร่วมพัฒนาธุรกิจใหม่กับคู่ค้าวางแผนการตลาด พัฒนาผลิตภัณฑ์เพื่อตอบสนองต่อสังคมสูงวัย และผลิตภัณฑ์ประกันชีวิตเพื่อคุ้มครองสินเชื่อ โดยนำเสนอความคุ้มครองต่างๆ เพื่อรองรับการขยายตัวของธุรกิจทุกขนาด รวมถึงสินเชื่อส่วนบุคคล เพื่อตอบสนองการขยายตัวของเศรษฐกิจ ในอนาคต บริษัทมีเป้าหมายในการแสวงหาผลิตภัณฑ์ที่น่าสนใจ และวิธีการขายที่แตกต่างจากเดิม เพื่อสร้างธุรกิจที่มีการเติบโตอย่างยั่งยืนร่วมกับคู่ค้า โดยการศึกษาแนวโน้มการเปลี่ยนแปลงของปัจจัยต่างๆ เช่น ภาวะตลาดประกันชีวิต สภาพเศรษฐกิจ พฤติกรรมผู้บริโภค คู่แข่ง เป็นต้น

นอกจากนี้ บริษัทมีการให้บริการด้านการพิจารณารับประกันชีวิต การพิจารณาค่าสินไหมทดแทน ค่าประกัน ด้านบริหารความเสี่ยง เพื่อให้การดำเนินงานของบริษัทประกันชีวิตซึ่งเป็นลูกค้าของบริษัทมีประสิทธิภาพมากขึ้น

## การเติบโตอย่างยั่งยืนของสังคม

### คู่ค้า

บริษัทมีเป้าหมายในการพัฒนาตลาดร่วมกับคู่ค้า ด้วยการพัฒนาและนำเสนอกรมธรรม์ประกันชีวิตประเภทใหม่ๆ ผ่านช่องทางการตลาดรูปแบบใหม่ๆ ให้ตรงตามความต้องการของผู้บริโภค เพื่อให้บริษัทประกันชีวิตได้นำเสนอผลิตภัณฑ์ที่มีคุณค่าออกสู่สังคม ก่อให้เกิดประโยชน์กับบริษัทและเสริมสร้างคุณภาพสังคม (Quality of Society) ให้กับสังคมไทย เพื่อให้บริษัทและสังคมเติบโตอย่างยั่งยืนไปพร้อมกัน

## Products & Services' Sustainable Growth

The Life insurance industry has developed new and improved products to respond to various requirements of different target groups as well as to be able to conform to changes in economic and social situations. Thailand is rapidly becoming an aged society in the next three years and the demand for insurance for older people and pension plans will become significant as retirement needs are understood. If retirees have sufficient pension income the burden their family and society in general lessens. Nowadays, Health insurance is increasingly important and therefore the Company has plans to cooperate with business partners in developing new business type, conduct a marketing plan as well as introducing new products to respond to older people's needs and requirements, including credit protection, life insurance products and personal credit which all respond to economic expansion. The Company's objectives are to introduce new and innovative products and to adopt different selling approaches to build sustainable businesses with business partners. The Company recognizes emerging trends, changes in the insurance market, economic conditions, consumer and competitor behavior.

Additionally, the Company also provides consultancy services to improve the operational efficiency of life insurance companies focusing on reinsurance, compensation and consultancy fees.

## Society's Sustainable Growth

### Business partners

In order to satisfy the customers' needs, the Company has set the goal to jointly develop the market with the trading partners through developing and presenting new types of the life insurance policies as well as launching them into the market via new and modern channels. Hence, the presentation of valued products to the society helps create the Company's advantages and the good Quality of Thai society. Ultimately, the Company and the society are able to grow together sustainably.

- การวิเคราะห์จุดเด่นของลูกค้าแต่ละราย และนำเสนอการร่วมผลิตภัณฑ์ที่มีโอกาสเติบโตและมีกำไร ตัวอย่างเช่น การมี partner/shareholder การมีช่องทางการขายที่เป็นโอกาสในการสร้างธุรกิจจุดแข็งด้านทีมงาน
- การวิเคราะห์ผลการรับประกันชีวิตของผลิตภัณฑ์ที่เคยร่วมพัฒนาของลูกค้าในอดีต เพื่อปรับปรุงให้เกิดความเหมาะสมกับตลาดยิ่งขึ้นและนำผลิตภัณฑ์ที่มีผลกำไรดีมาสร้างธุรกิจใหม่
- บริษัทฯได้ริเริ่มนโยบายบริหารความเสี่ยงคือโครงการสร้างนวัตกรรมใหม่ (Innovation project) ด้วยการสรรหาผลิตภัณฑ์ที่ยังไม่เคยมีในตลาดหรือผลิตภัณฑ์ที่บริษัทยังไม่เคยพัฒนาที่มีแนวโน้มของผลกำไรดีมาพัฒนาร่วมกับลูกค้า โดยต้องมีความเสี่ยงที่ยอมรับได้
- การติดตามแนวโน้มการขายสินค้าผ่านช่องทางสื่ออิเล็กทรอนิกส์หรือดิจิทัล เพื่อสรรหาและจัดทำผลิตภัณฑ์ และแนวทางการขายที่เหมาะสมเพื่อนำเสนอลูกค้า
- An analysis of each customer's strengths and the presentation of joining the potential and profitable products. The strengths are for example, having partner/shareholder, having sales channel that offers an opportunity to build the business and the strength of the team.
- An analysis of the result of life insurance product that jointly developed with the customers in the past in order to improve it to be more responding to the market and create new business from profitable product.
- The Company has initiated the policy on risk management, which is the Innovation Project. It seeks products that have never existed in the market or the products that the Company has never developed before; but they tend to be well profitable, to jointly develop with the customers under acceptable risk-taking.
- Tracking the trend of selling products through electronic or digital media in order to select and produce such products, with appropriate selling approaches, and present them to the customers.

ผู้ถือหุ้น

- บริษัทฯมีเป้าหมายหลักที่สำคัญที่ได้ยึดถือและรักษาไว้ตลอดมาคือ การสร้างผลตอบแทนจากการประกอบธุรกิจให้เติบโตอย่างสม่ำเสมอและมีฐานะทางการเงินที่มั่นคง มากกว่าการกำหนดเป้าหมายด้านรายได้จากเบี้ยประกันชีวิตต่อรับ โดยมีเป้าหมายเพื่อสร้างผลตอบแทนที่ดีแก่ผู้ถือหุ้นอย่างสม่ำเสมอ
- นอกจากนี้บริษัทฯยังเปิดโอกาสให้นักลงทุน และนักวิเคราะห์เข้าเยี่ยมชมกิจการของบริษัท เพื่อให้ทราบถึงผลการดำเนินงานและเหตุการณ์ที่สำคัญของบริษัท รวมถึงความคืบหน้าและทิศทางของธุรกิจในอนาคต

Shareholders

- Return on equity is the key financial driver and not growth for the sake of growth. Enhancing shareholder value ensures business continuity and remains a core requirement.
- Furthermore, the Company provides the investors and analysts with the opportunities to visit the Company and learn about its performance and some special events; including business progress and future direction.

## การเติบโตอย่างยั่งยืนของการดำเนินงาน

การดำเนินธุรกิจประกันชีวิต คือ การรับโอนความเสี่ยงภัยจากผู้อาประกันชีวิต ซึ่งในบางครั้งในรายที่มีทุนประกันชีวิตรวมเกินกว่าที่บริษัทประกันชีวิตนั้นๆ จะสามารถรับความเสี่ยงภัยไว้เองได้ ดังนั้น บริษัทประกันชีวิตจึงต้องบริหารความเสี่ยงโดยการส่งประกันชีวิตต่อให้กับบริษัทประกันชีวิตต่อ บริษัทในฐานะบริษัทประกันชีวิตต่อ จึงให้ความสำคัญกับการบริหารความเสี่ยงด้วยเช่นกัน บริษัทมีการทำประกันชีวิตต่อประเภทการคุ้มครองความเสียหายส่วนเกิน (Excess of Loss Program) จากบริษัทประกันชีวิตต่อสากล ตามหลักการบริหารความเสี่ยง รวมถึงการบริหารความเสี่ยงอย่างเป็นระบบ เพื่อป้องกันและลดความเสี่ยงรวมถึงผลกระทบที่อาจจะเกิดขึ้นในทุกกิจกรรมหลักของบริษัทด้วย อย่างไรก็ตาม ยังคงมีปัจจัยเสี่ยงบางประการที่ไม่สามารถคาดการณ์หรือป้องกันได้ เช่น ปัจจัยเสี่ยงจากภัยคุกคามจากธรรมชาติ และสิ่งแวดล้อมที่เปลี่ยนแปลงไป รวมถึงปัจจัยเสี่ยงจากการก่ออาชญากรรม การก่อการร้าย การเกิดโรคระบาด ซึ่งปัจจัยเสี่ยงดังกล่าว อาจส่งผลกระทบต่อผลการดำเนินงาน และชื่อเสียงของบริษัท รวมทั้งความเชื่อมั่นของผู้มีส่วนได้เสีย บริษัทจึงได้จัดทำแผนบริหารความต่อเนื่องทางธุรกิจ (Business Continuity Plan: BCP) เพื่อให้มั่นใจว่ากรณีที่เกิดเหตุการณ์ที่ทำให้ธุรกิจหยุดชะงัก บริษัทจะสามารถดำเนินธุรกิจต่อไปได้ โดยไม่กระทบต่อผู้มีส่วนได้เสีย บริษัทมีการซักซ้อม BCP กรณีเกิดเหตุอัศจรรย์และภาวะวิกฤตเป็นประจำอย่างน้อยปีละ 1 ครั้ง

บริษัทใช้หลักความระมัดระวังในการพิจารณารับประกันชีวิต ไม่มุ่งเน้นการขยายการเติบโตของเบี้ยประกันชีวิตเพียงอย่างเดียว แต่จะมุ่งรับประกันชีวิตต่องานที่ดีและใช้เงินกองทุนรองรับที่เหมาะสมเพื่อสร้างผลกำไรเป็นสำคัญ อีกทั้งยังเป็นการช่วยให้ลูกค้าของบริษัท ซึ่งเป็นบริษัทประกันชีวิตที่ประกอบธุรกิจในประเทศ ทั้ง 22 บริษัท มีการทำธุรกิจด้วยความระมัดระวังเช่นเดียวกัน เป็นการร่วมกันเสริมสร้างความมั่นคงและยั่งยืนร่วมกัน

ตลอดระยะเวลาการดำเนินธุรกิจ บริษัทปฏิบัติตามต่อลูกค้า คู่ค้า และคู่แข่งทางการค้า อย่างสุจริตและเป็นธรรม ภายใต้กรอบกฎหมายและพันธะสัญญาที่มีต่อกัน ไม่มีการเลือกปฏิบัติ หลีกเลี่ยงการกระทำที่ไม่สมควร เช่น การรวมกลุ่มกันกำหนดราคา การสมยอมเสนอราคา หรือใช้ข้อมูลอันเป็นความลับของลูกค้าเพื่อผลประโยชน์ของบุคคลที่สาม เป็นต้น บริษัทมีหลักเกณฑ์ในการประเมินและคัดเลือกคู่ค้าและคู่สัญญาที่ดำเนินธุรกิจด้วยความรับผิดชอบ มีคุณธรรมและจริยธรรม มีความซื่อสัตย์สุจริต และไม่เกี่ยวข้องกับการทุจริตทุกรูปแบบ ทั้งนี้ เพื่อป้องกันการทุจริต และความขัดแย้งทางผลประโยชน์ที่อาจเกิดขึ้น บริษัทมีการจัดเก็บข้อมูลของลูกค้าหรือผู้บริโภครายบุคคลอย่างปลอดภัย ไม่ส่งต่อข้อมูลอันเป็นความลับของลูกค้าหรือผู้บริโภครายบุคคลก่อนได้รับอนุญาต

## Operations' Sustainable Growth

As a reinsurer the Company is aware that it is taking on the risks of many insurance companies and needs to practice sound risk management principles. This it does through its own financial risk transfers in the purchase of reinsurance programmes. Additionally, there is in place a comprehensive business continuity plan which includes disaster recovery plans in the event of major unforeseen events.

The Company is mindful of the need to consider the underwriting of insurance based on sound principles of risk management and not over expose the Company to excessive risk. The Company has not over emphasized premium growth but concentrated instead on underwriting profitably. Its capital is used effectively in support of the Company's customers, mainly consisting of 22 life insurance companies in Thailand.

Thaire Life does not tolerate discrimination in its business practices and enjoys a reputation of fair treatment amongst its business partners including its respect for confidentiality.

บริษัทได้มีการพัฒนาระบบเทคโนโลยีสารสนเทศ เพื่อปรับเปลี่ยนกระบวนการธุรกิจใหม่ และเพิ่มประสิทธิภาพในการทำงานส่งผลทำให้บริษัทสามารถบรรลุวัตถุประสงค์ และเติบโตอย่างยั่งยืนตลอดไป

นอกเหนือจากการดำเนินธุรกิจหลัก บริษัทยังมีการดำเนินงานที่เป็นประโยชน์ต่อธุรกิจประกันชีวิตโดยรวม โดยบริษัทได้ดำเนินการจัดสัมมนาเชิงวิชาการให้กับลูกค้าในอุตสาหกรรมธุรกิจประกันชีวิตอย่างต่อเนื่อง ในปี พ.ศ. 2562 ทางบริษัทได้ดำเนินการจัดสัมมนาโดยแบ่งออกเป็น 2 ส่วนดังนี้

### 1. Recent Perspectives of Breast Diseases for Life Insurance

เป็นงานสัมมนาเชิงการแพทย์มุ่งเน้นการให้ความรู้ในเรื่องของโรคที่เกี่ยวข้องกับเต้านมรวมถึงวิวัฒนาการทางแพทย์สมัยใหม่ โดยแพทย์ผู้เชี่ยวชาญเฉพาะด้าน เพื่อเป็นข้อมูลและแนวทางสำหรับการพิจารณารับประกันชีวิต โดยมีหัวข้อความรู้ทางการแพทย์ ได้แก่

- การวินิจฉัยและอาการของโรครวมถึงภาวะแทรกซ้อน
- วิธีการรักษา รวมถึงวิทยาการทางการแพทย์สมัยใหม่
- แนวทางการนำความรู้ทางการแพทย์มาประยุกต์ใช้ในการดำเนินธุรกิจประกันชีวิต

ซึ่งทางบริษัทคาดหวังว่าการสัมมนา ในครั้งนี้จะเป็นประโยชน์อย่างยิ่งให้แก่บริษัทประกันชีวิต อีกทั้งยังช่วยพัฒนาให้อุตสาหกรรมประกันชีวิตมีความทันสมัยมากยิ่งขึ้น

### 2. Insight on insurance Opportunities and Challenges in Transition to IFRS17

ในปี 2562 เป็นช่วงเวลาที่เริ่มต้นการเปลี่ยนแปลงการใช้มาตรฐานการรายงานทางการเงินใหม่หรือ IFRS17 นับเป็นความท้าทายอย่างยิ่งสำหรับบริษัทประกันชีวิต เพื่อเป็นการเตรียมตัวรับมือกับการเปลี่ยนแปลงดังกล่าว ทางบริษัทจึงเห็นว่าการเพิ่มความรู้ความเข้าใจเกี่ยวกับการจัดสัมมนาในครั้งนี้จะเป็นประโยชน์และแนวทางในการพัฒนาธุรกิจให้สอดคล้องกับมาตรฐานการรายงานทางการเงินใหม่ สำหรับบริษัทประกันชีวิต โดยมีบริษัทประกันชีวิตสนใจเข้าร่วมงานกว่า 22 บริษัท

นอกจากการจัดสัมมนาเชิงวิชาการ ทางบริษัทยังให้การสนับสนุนด้านวิชาการ ความร่วมมือ ทั้งในด้านการให้ข้อมูล และเป็นที่ปรึกษาที่เป็นประโยชน์แก่ธุรกิจประกันชีวิต แก่สมาคมประกันชีวิตไทย สำนักงาน คปภ. และหน่วยงานอื่นๆ

A new IT system has also provided the business with greater flexibility ensuring better customer satisfaction and more growth opportunities.

Apart from main business, the Company also performs the work that benefits overall life insurance business by continuously organizing technical seminars for customers in the industry of life insurance business. In 2019, the Company organized the seminar, which was divided into 2 parts.

### 1. Recent Perspectives of Breast Diseases for Life Insurance

We provide medical seminar that aims to inform about Breast Diseases and new medical technologies by specialists for the knowledge and guidelines for underwriting. The topic of this seminar are follows:

- How to screen, investigate and diagnose the breast diseases and complications.
- Treatment and Up-to-date technology of medical.
- How to apply the medical knowledge with Life Insurance.

We expect the knowledge and know-how will be useful for our customer and help to developing life insurance industry.

### 2. Insight on insurance Opportunities and Challenges in Transition to IFRS17

In 2019, Thai Financial Reporting Standards has started to change to new version or IFRS17. The change challenged for Life Insurance Company and in order to prepare for this, so we created the seminar, Insight on insurance Opportunities and Challenges in Transition to IFRS17, to provide more understand about IFRS17 to our customers. We expect the knowledge will be useful for our customers and guideline for developing their business to in line with new Thai Financial Reporting Standards (IFRS17). The event attended by 22 life insurance companies.

In addition to organizing technical seminar, the Company also supports the academic area and cooperation, by both providing information and being a consultant from whom life insurance business, the Thai Life Assurance Association, the Office of Insurance Commission, and other organizations can benefit.

## การดูแลและพัฒนาพนักงาน Employee Development

บริษัทตระหนักเสมอว่าพนักงานเป็นพลังขับเคลื่อนที่สำคัญยิ่งต่อความสำเร็จของธุรกิจ จึงได้ให้ความสำคัญในการพัฒนาบุคลากรให้มีประสิทธิภาพ เน้นการสร้างคุณค่าให้กับพนักงาน ทั้งการเพิ่มประสิทธิภาพในการทำงาน การพัฒนาคุณภาพชีวิต ควบคู่ไปกับการส่งเสริม Work-life balance เพื่อให้พนักงานมีคุณภาพชีวิตที่ดีและมีความสุขในการทำงาน รวมถึงการพัฒนา ระบบเพื่อรองรับการทำงาน ให้ผลตอบแทนการทำงานที่เหมาะสมกับหน้าที่ความรับผิดชอบ ปฏิบัติต่อพนักงานอย่างเป็นธรรม ตั้งแต่พนักงานเริ่มเข้าทำงาน จนออกจากงาน เช่น การทำสัญญาจ้างแรงงาน การมอบหมายงาน การควบคุมการทำงาน การทดลองงาน การปฏิบัติตามกฎหมายคุ้มครองแรงงาน การจ่ายค่าจ้าง การจัดกิจกรรม สร้างความสัมพันธ์ระหว่างพนักงาน เป็นต้น ซึ่งสิ่งเหล่านี้ได้กำหนดไว้ในกฎระเบียบบริษัท เพื่อเสริมสร้างความมีระเบียบและความสัมพันธ์อันดีในการทำงานร่วมกัน

ตั้งแต่ปี 2559 จนถึงปัจจุบัน บริษัทได้เข้าร่วม โครงการ Innovation & Development Program เพื่อผลักดันให้เกิดการเปลี่ยนแปลงวัฒนธรรมองค์กร สร้างมุมมอง ทักษะคติในการรับความเปลี่ยนแปลงตามสถานการณ์ธุรกิจ ที่เปลี่ยนไป (Change management project, Teamwork effectiveness training) ให้กับพนักงานของบริษัท เพื่อให้พนักงานสามารถขับเคลื่อนธุรกิจ ส่งมอบคุณค่าของธุรกิจออกสู่สังคม เพื่อสร้างการเติบโตอย่างยั่งยืนทั้งด้านเศรษฐกิจ สังคม และสิ่งแวดล้อม

### การจ้างงานและการเสริมสร้างศักยภาพความพร้อมของพนักงาน

บริษัทมีการคัดสรรบุคลากรทุกระดับอย่างเหมาะสม และมีกระบวนการสรรหาที่โปร่งใส เป็นธรรม ทุกคนมีโอกาสเท่าเทียมกันในการเข้ารับการศึกษาผ่านแบบทดสอบข้อเขียน และการสัมภาษณ์ตามมาตรฐานของบริษัท และเมื่อผู้รับการคัดเลือก ได้รับคัดเลือกเข้าเป็นพนักงานของบริษัทแล้ว จะได้รับการปฏิบัติด้วยความเสมอภาค ไม่เลือกปฏิบัติ ไม่แบ่งแยกถิ่นกำเนิด เชื้อชาติ ศาสนา เพศ อายุ สีผิว การศึกษา ชาติตระกูล หรือสถานะอื่นใดที่ไม่เกี่ยวข้องกับการปฏิบัติงาน มีการดูแลผลตอบแทนให้อยู่ในระดับที่เหมาะสมสอดคล้องกับหน้าที่ความรับผิดชอบ และสามารถเทียบเคียงได้กับตำแหน่งในธุรกิจใกล้เคียงกัน

The company always recognizes that employees are the most important driving force for business success. Therefore attaches importance to personnel development and focusing on creating value for employees in order to increase a quality of work efficiency together with work-life balance in order to have a good quality of life and happiness at work. Including a system development to support their work and providing compensation for work that is appropriate to their responsibilities. All employees are being fairly treated from starting to work until leaving work. For example, employment contract, job assignment, work control, probation, compliance with labor protection laws, employee payment, organizing activities to create relationship between employees and etc. All these things are stipulated in the company's regulations In order to strengthen order and good relationships in working together.

From 2016 to present, the Company has participated in an Innovation and Development Programme to push forward organizational changes in terms of its culture, vision and attitude to effectively respond to changing business conditions. Furthermore, the Company has organized Change Management Projects and Teamwork Effectiveness Training for employees to encourage them to create business value for society as well as to strengthen the Company's sustainable growth in the economy, society and environment.

### Employment and Reinforcement of Employee's Capabilities and Preparedness

Employee selection is governed by interviews and written tests to ensure the quality of employee meets the required corporate standards. The Company is an equal opportunity employer and does not tolerate any form of discrimination. All employment contracts set out clearly the terms of employment and regulations that each employee must adhere to together with the rights of the company in the event of disciplinary action.

บริษัทมีการกำหนดกฎระเบียบของบริษัทที่ชัดเจน ครอบคลุมทุกประเด็น เช่น การว่าจ้าง ค่าจ้าง วินัยและการลงโทษทางวินัย การเลิกจ้าง การร้องทุกข์ เป็นต้น โดยสื่อสารให้พนักงานรับทราบถึงสิทธิของตนเองที่พึงจะได้รับ และมีการเสริมสร้างศักยภาพและความพร้อมของพนักงาน โดยมีการปฐมนิเทศ การอบรมด้านจรรยาบรรณธุรกิจ นโยบายและมาตรการต่อต้านคอร์รัปชัน ค่านิยมองค์กร ตลอดจนความรู้เบื้องต้นต่างๆ ที่จำเป็นต้องใช้ในงานให้พนักงานใหม่ ก่อนเข้าไปเรียนรู้งานในฝ่ายที่พนักงานสังกัด ในขณะที่ปฏิบัติงาน (On the job training)

### การบริหารค่าตอบแทนและสวัสดิการ

บริษัทมีการกำหนดระเบียบปฏิบัติเกี่ยวกับค่าตอบแทนและสวัสดิการของพนักงานที่ชัดเจน โดยมีการให้ผลตอบแทนและสวัสดิการอย่างเหมาะสม มีการเปรียบเทียบผลตอบแทนและสวัสดิการของพนักงานกับบริษัทที่อยู่ในกลุ่มอุตสาหกรรมเดียวกัน เพื่อให้พนักงานได้รับค่าตอบแทนและสวัสดิการเป็นไปอย่างเหมาะสมและเป็นธรรม

บริษัทมีนโยบายการจ่ายค่าตอบแทนให้แก่พนักงานในรูปแบบของเงินเดือน เงินรางวัลประจำปี (โบนัส) ค่าครองชีพ ค่าล่วงเวลา การทำประกันชีวิต อุบัติเหตุ และสุขภาพ ให้แก่พนักงาน รวมทั้งสวัสดิการด้านอื่นๆ เช่น ค่ารักษาพยาบาล ค่าทันตกรรม การกู้ยืมฉุกเฉิน การกู้ยืมเพื่อที่อยู่อาศัย เป็นต้น และเพื่อเป็นการสร้างหลักประกันทางการเงินสำหรับพนักงานเมื่อต้องออกจากงาน หรือเกษียณอายุ ซึ่งถือเป็นการส่งเสริมให้พนักงานพึ่งพาตนเองด้านการเงินในระยะยาวได้ในระดับหนึ่ง จึงได้จัดให้มีสวัสดิการกองทุนสำรองเลี้ยงชีพโดยความสมัครใจของพนักงาน ซึ่งการสมทบมาจากเงินของพนักงานที่จ่ายสะสม รวมทั้งเงินของบริษัทที่สมทบตามอายุการทำงานของพนักงาน และผลประโยชน์ที่เกิดขึ้นจากเงินดังกล่าว โดยบริษัทสนับสนุนการบริหารกองทุนอย่างมีส่วนร่วมที่เปิดโอกาสให้พนักงานสามารถเลือกนโยบายการลงทุนในกองทุนสำรองเลี้ยงชีพได้ตามความต้องการของตนเอง และสามารถปรับเปลี่ยนนโยบายการลงทุนได้ปีละ 4 ครั้ง นอกจากนี้บริษัทยังมีสวัสดิการทางเลือก เพื่อเป็นการสร้าง Engagement และเพิ่ม Flexibility ในองค์กร บริษัทจึงเปิดโอกาสให้พนักงานสามารถบริหารจัดการเวลาเข้า – ออกงานในแต่ละวันของตนเองแบบ Flexible Time โดยบริษัทเข้าใจในความจำเป็นและข้อจำกัดที่หลากหลายของพนักงาน อีกทั้งบริษัทยังเชื่อมั่นในความเป็นมืออาชีพ และการทำงานแบบมุ่งเน้นผลลัพธ์ และเป้าหมายเป็นสำคัญของพนักงานทุกคน อีกทั้งยังเชื่อว่าตลอดชีวิตการทำงาน พนักงานจะสามารถทำงานได้อย่างเต็มกำลังความสามารถ และส่งมอบงานที่มีคุณภาพได้อย่างแน่นอน

Every human deserves to be treated with an adherence to human rights, to live happily as a human being as well as be a part of the society. The Company puts an emphasis on complying with human rights policy. Every employee is entitled to receive rights and equal benefits from the Company. Therefore, the Company has established clear policies regarding human rights as well as communicating such policies to every employee, including other rights the employees are entitled to. And providing employee orientation and training programs regarding Code of conduct, Anti-Corruption policy including necessary basic knowledge equipped to new employees to ensure their capabilities before taking on the job training program.

### Compensation and Benefits Management

The Company explicitly defines regulations regarding appropriate compensation and benefits provided to its Employees. Compensation and benefits always being compared with other companies that conduct the same business in order to provide employees with the appropriate compensation and fair benefits.

The Company arranges compensation for employees in forms of salary, annual bonus, cost of living, overtime wage, health & life and accident insurances including other benefits, such as medical expenses, dental expenses, emergency loan and home loan interest, etc. Moreover, to ensure financial security for employees upon their resignation or retirement and to promote their self-reliance in a long term, the Company has set up provident fund whereby the employees shall pay for their accumulated funds and the Company contributes for their counterpart funds with percentages defined in accordance with numbers of their working years. Amounts of payments for provident fund from both sides will be accumulated while distributing benefits to the employees as well. The Company also promotes fund managing engagement which allows the employees to choose investment policy for their provident funds by themselves and they are able to change the policy for four time a year. Furthermore, the Company offers an alternative welfare which allows employees to individualize there in order to create engagement and increase flexibility in the organization, the company provides an opportunity for employees to manage their own time-in and out of each day in a flexible time. The company understands the needs and limitations of various employees. The company also believes in professionalism and working with a focus on the results and goals of all employees and also believe that throughout the working hours Employees will be able to work at full capacity and deliver quality work for sure.

## สิทธิมนุษยชนและการมีส่วนร่วมของพนักงาน

สิทธิมนุษยชนเป็นสิทธิที่มนุษย์ทุกคนสมควรได้รับ ในการที่จะมีความสุขในฐานะมนุษย์ที่เป็นส่วนหนึ่งของสังคม บริษัทได้ให้ความสำคัญและเคารพต่อการปฏิบัติตามหลักสิทธิมนุษยชน พนักงานทุกคนมีสิทธิและสวัสดิการต่างๆ ที่พึงได้รับจากบริษัทอย่างเท่าเทียมกัน จึงได้กำหนดนโยบายด้านสิทธิมนุษยชน และมีการสื่อสารให้พนักงานทุกคนรับทราบเกี่ยวกับนโยบายดังกล่าว รวมถึงสิทธิต่างๆ ที่พนักงานพึงได้รับ โดยกำหนดไว้เป็นลายลักษณ์อักษร ในกฎระเบียบของบริษัท คู่มือการกำกับดูแลกิจการที่ดี และจริยธรรมธุรกิจ และเผยแพร่ไว้บน Intranet ของบริษัท

บริษัทมีกลไกการแจ้งข้อร้องเรียนและเบาะแส การกระทำผิดที่ชัดเจน มีความเป็นอิสระในการตรวจสอบ และการตัดสินใจ โดยคำนึงถึงหลักสิทธิมนุษยชน เพื่อเป็นช่องทางให้พนักงาน หรือผู้ที่เชื่อว่าสิทธิของตนถูกละเมิด หรือได้รับการปฏิบัติอย่างไม่เป็นธรรม สามารถแสวงหาหนทางเยียวยาได้ โดยมีการประชาสัมพันธ์ให้พนักงานและผู้เกี่ยวข้องได้รับทราบผ่านทางเว็บไซต์บริษัท

ปัจจุบันพนักงานสามารถเข้าถึงข้อมูลข่าวสารของ บริษัทได้ง่ายและรวดเร็ว โดยมีการนำเทคโนโลยีการสื่อสารที่ปัจจุบันกลายเป็นปัจจัยสำคัญในการทำงาน บริษัทจึงเน้นเผยแพร่ข้อมูลผ่านช่องทางออนไลน์และวิธีการนำเสนอที่น่าสนใจ เช่น Infographics, Clip VDO นอกจากนี้ยังมีการส่งเสริมให้ใช้แอปพลิเคชันบนมือถือเพื่อความสะดวกรวดเร็วในการสื่อสารมากยิ่งขึ้น เช่น การลงทะเบียนผ่านระบบ QR Code ในการอบรมต่างๆ, การแลกเปลี่ยนข่าวสารความรู้ผ่านทาง LINE

## Human Rights and Employees' involvement

Every human deserves to be treated with an adherence to human rights, to live happily as a human being as well as be a part of the society. The Company puts an emphasis on complying with human rights policy. Every employee is entitled to receive rights and equal benefits from the Company. Therefore, the Company has established clear policies regarding human rights as well as communicating such policies to every employee, including other rights the employees are entitled to. The Company; consequently, has specified rules and regulations in the Company's handbook of good governance and business ethics as well as publicizing such rules and regulations on the Company's intranet.

The Company has an established mechanism for notifying claims and suspicion of any wrongdoing. The Company has the right to investigate and decide on what action is to be taken. The Company will adhere to human rights laws in order that employees or anyone who believes that their rights are being violated or they are being treated unfairly can claim for remedy. The Company publicizes such mechanisms to inform its employees and any related persons on the Company's website.

Employees currently have a fast and easy access to the Company's news and information via communication technology, which has become a crucial part of their work. The Company accordingly emphasizes the online dissemination of information and the use of eye-catching presentation methods such as Infographics and video clips. It also encourages the use of mobile applications to make the communication quicker and easier by, for instance, using QR Codes for training registration and sharing information and knowledge via LINE application.

## การพัฒนาบุคลากร

บริษัทตระหนักและให้ความสำคัญกับเรื่องการพัฒนาบุคลากรเป็นอย่างมาก จึงได้จัดทำการสำรวจความต้องการการพัฒนาบุคลากรของพนักงานแต่ละคนขึ้นอย่างเป็นรูปธรรม เพื่อมุ่งเน้นพัฒนาให้พนักงานได้พัฒนาทักษะที่จำเป็นในการทำงาน รวมถึงการเตรียมความพร้อมเพื่อความก้าวหน้าในสายอาชีพอีกด้วย โดยบริษัทให้พนักงานจัดทำแผนระยะยาวในการพัฒนาเป็นรายบุคคล (Individual Development Plan) โดยพนักงานผู้บังคับบัญชา หน่วยงานบริหารและพัฒนาทุนมนุษย์ จะร่วมกันการกำหนดรูปแบบการพัฒนาที่เหมาะสม นอกจากนี้ บริษัทยังได้ให้ทุนการศึกษาในระดับปริญญาโท ในหลักสูตรสาขาวิชาที่จำเป็นให้แก่พนักงานด้วย

โดยในปี 2562 มีพนักงานได้รับการฝึกอบรมจำนวน 47 คน จำนวน 70 หลักสูตร อบรมทั้งหมด 2,356.5 ชั่วโมง ชั่วโมงอบรมเฉลี่ย 50 ชั่วโมงต่อพนักงานที่ได้รับการอบรมหนึ่งคน



พนักงานได้รับการฝึกอบรม  
จำนวน 47 คน  
there were 47 employees  
undergoing the training



อบรมทั้งหมด  
2,356.5 ชั่วโมง  
total training period  
of 2,356.5 hours



จำนวน 70 หลักสูตร  
70 training courses



ชั่วโมงอบรมเฉลี่ย 50 ชั่วโมง  
ต่อพนักงานที่ได้รับการอบรม  
average of 50 training  
hours per trainee.

นอกเหนือจากแผนงานในการพัฒนาบุคลากรตามปกติที่กล่าวถึงข้างต้นแล้ว ในปี 2562 บริษัทได้จัดให้มีกิจกรรม Knowledge Sharing เพื่อให้พนักงานสามารถรับฟัง แลกเปลี่ยนความรู้ใหม่ๆ จากเพื่อนพนักงาน และวิทยากรภายนอก ในบรรยากาศที่สร้างสรรค์ ทั้งความรู้ที่เกี่ยวกับธุรกิจประกันชีวิต, Innovation Thinking, การปรับ mindset (กรอบความคิด) เป็นต้น เพื่อเป็นการเปิดโลกทัศน์ และปรับเปลี่ยนพฤติกรรมการทำงานของพนักงาน ส่งเสริมการเรียนรู้ตลอดชีวิต (lifelong learning) พร้อมรับการเปลี่ยนแปลง และเป็นส่วนหนึ่งในการขับเคลื่อนองค์กรและธุรกิจให้สามารถปรับตัวได้รวดเร็วทันต่อเหตุการณ์จากกระแส Disruption

## Personnel development

The Company attaches a high level of importance to human resource development and has conducted training needs surveys of all employees to enable them to develop essential skills that are appropriate to their role and career advancement. The Company encourages the employees to develop long term Individual Development Plan and; with the support of each employee's boss together with the division responsible for human capital development and management, incorporates it into a proper type of development In addition, the Company also provides scholarship for employees to pursue their master degree in relevant fields.

In 2019, the Company assigned 47 employees to attend 70 training courses 2,356.5 all training hours, 50 average training hours per employee on training,

Apart from general human development plan as above mentioned; in 2019, the Company had initiated Knowledge Sharing activities. These activities are enable the employees to listen to new knowledge, exchanges their views with colleagues and external instructors in a creative atmosphere. The subjects are such as introduction to Life Insurance, Innovation Thinking, Changing Mindset (Thinking Framework) and etc.; aiming at broadening their perspectives and consequently leading to change the behavior of employees, and support their lifelong learning to be ready to change and to be a part of driving an organization and business move forward in time for the incident from disruption.



## การสร้างความก้าวหน้าในอาชีพการงาน

การสร้างความก้าวหน้าในอาชีพการงานถือเป็นปัจจัยสำคัญในการช่วยรักษาบุคลากรให้ทำงานอยู่กับบริษัทได้อย่างยาวนานและร่วมสร้างความสำเร็จเติบโตไปพร้อมกัน เพื่อลดความเสี่ยงของอัตราการลาออกอันนำมาซึ่งค่าใช้จ่ายในการสรรหาพนักงานใหม่ที่สูงขึ้น ในขณะที่เดียวกันก็เป็นการตอบสนองความคาดหวังของพนักงานในเรื่องความก้าวหน้าในอาชีพการทำงาน บริษัทจึงมีนโยบายส่งเสริมให้พนักงานที่มีศักยภาพสามารถเติบโตในตำแหน่งงานของบริษัทและเปิดโอกาสให้พนักงานสามารถโอนย้ายงานตามความถนัดและความสนใจ นอกจากนี้ ยังให้ความสำคัญกับการสรรหาพนักงานภายในเพื่อทดแทนตำแหน่งระดับบริหารที่ว่างลง

## การสร้างประสบการณ์ที่ดีของพนักงานและความผูกพันกับองค์กร

บริษัทได้ทำการวิเคราะห์แบบสำรวจความผูกพันของพนักงาน เพื่อสร้างประสบการณ์ที่ดีโดยวางแผนพัฒนาและส่งเสริมความผูกพันของพนักงานในภาพรวมของบริษัท เพื่อเพิ่มความผูกพันของพนักงานในองค์กรทั้งระยะสั้นและระยะยาวโดยในปี 2562 บริษัทมีการดำเนินงานดังนี้

- Thaire Life Shining Star : กิจกรรมงานเลี้ยงปีใหม่ในรูปแบบใหม่ที่รวมเอางานเลี้ยงสังสรรค์กับกิจกรรมนันทนาการมารวมไว้เป็นกิจกรรมเดียวกัน เป็นกิจกรรมเพื่อสร้างความสัมพันธ์ระดับองค์กรในธีมงาน “Thaire Life Shining Star ปลุกความเป็นดาวในตัวคุณ” เพื่อให้ผู้บริหารและพนักงานร่วมกันทำกิจกรรมในรูปแบบของ Team Building รวมถึงการประกวดการแต่งกายภายในงาน ซึ่งกิจกรรมทั้งหมดอยู่ภายใต้คอนเซ็ปต์ “Team Collaboration” เพื่อส่งเสริมวัฒนธรรมองค์กรในการทำงานร่วมกันและส่งเสริมให้เกิดความร่วมมือร่วมใจกันเป็นหนึ่งเดียวซึ่งมีพนักงานเข้าร่วมกิจกรรมในงานวันดังกล่าวเป็นจำนวนมาก
- LUNCH TALK : กิจกรรมการพูดคุย แชร์ประสบการณ์ “การซื้อประกัน ฉบับพนักงานออฟฟิศ” โดยเปิดโอกาสให้พนักงานฝ่ายต่างๆ มาร่วมแบ่งปันประสบการณ์เกี่ยวกับการซื้อประกันและแสดงความคิดเห็นกันในกลุ่มมองต่างๆ ตามสไตล์ Lunch Talk เพื่อสร้างแนวคิดและทัศนคติที่ดีในเรื่องของการทำประกันซึ่งได้รับการตอบรับเป็นอย่างดีจากพนักงาน
- My Space : สถานที่อำนวยความสะดวกให้พนักงานในรูปแบบ Co - Working Space เพื่อเปลี่ยนบรรยากาศการนั่งทำงาน การนั่งประชุม หรือการทำกิจกรรมอื่นๆ เช่น การเล่น Board Game, มุมเครื่องทำกาแฟ เป็นต้น ซึ่งเกิดเป็น Community เพื่อให้พนักงานต่างฝ่ายมีปฏิสัมพันธ์ระหว่างกัน แลกเปลี่ยนข้อมูล ความรู้ซึ่งกันและกัน

## Opportunities for Advancement

Career advancement is instrumental in retaining personnel and helping them thrive together with the organization. This also lowers the employee turnover rate; high turnover can be costly to an organization because of the expenses involved in replacing employees who leave. The program can respond to employee expectations regarding career paths. It is policy to provide internal promotion of talented personnel, and internal job transfers appropriate for their skills and interests. We also focus on internal filling, especially for vacant executive positions.

## Positive Employee Experience and Engagement

The company conducted a survey of employee engagement survey in order to create a good experience by planning, developing and promoting employee engagement in the overall of the company and to increase employee engagement in the organization for both short-term and long-term. In 2019, the company has operations as follows:

- Thaire Life Shining Star : New form of New Year party activities that combines parties and recreation activities into one activity to build corporate relationships in the theme of “Thaire Life Shining Star Awakening Your Star” in order for executives and employees to work together in the form of Team Building, including a costume contest under the concept of “Team Collaboration” to promote the corporate culture of working together and to promote unity in which many employees are participating in the event.
- LUNCH TALK: Talking activity to share experience “Buying Insurance for office worker” by allowing employees from various departments come to share their experiences and comment on various views in the style of lunch talk in order to create positive thoughts and attitudes about insurance, which has been well received by employees.
- My Space: A facility for employees in the form of Co-Working Space to change the working atmosphere by sitting in a meeting or doing other activities, such as playing a Board Game, a coffee machine corner, etc. Which formed a community in order for employees to interact with each other and sharing knowledge.

- ชีวิตดี ๆ ที่ไทยไลฟ์ : กิจกรรมนวดคลายเส้น คอ บ่า ไหล่ ให้กับพนักงาน เพื่อบรรเทาความเมื่อยล้า และลดการเกิดอาการที่เรียกว่าออฟฟิศซินโดรม (Office Syndrome) อันเนื่องมาจากการนั่งหน้าคอมพิวเตอร์ด้วยท่าทางซ้ำๆ ต่อเนื่องเป็นเวลานาน ซึ่งพนักงานจะได้รับบริการนวดคลายเส้นคนละ 15 นาที โดยบริษัทได้ใช้บริการจากมูลนิธิส่งเสริมอาชีพคนตาบอด ซึ่งเป็นการส่งเสริมผู้บกพร่องทางการเห็นให้มีคุณภาพชีวิตที่ดีขึ้นในสังคมอีกด้วย

- Good life at Thai Life: A massage activity to relax the neck and shoulder for employees. To relieve fatigue and reduce the occurrence of symptoms called office syndrome due to sitting in front of the computer with repetitive posture continuously for a long time. Therefore, employee will receive a massage for 15 minutes each by using the services from the Foundation for the Blind, this also supports the visually impaired to have a better quality of life in society as well.



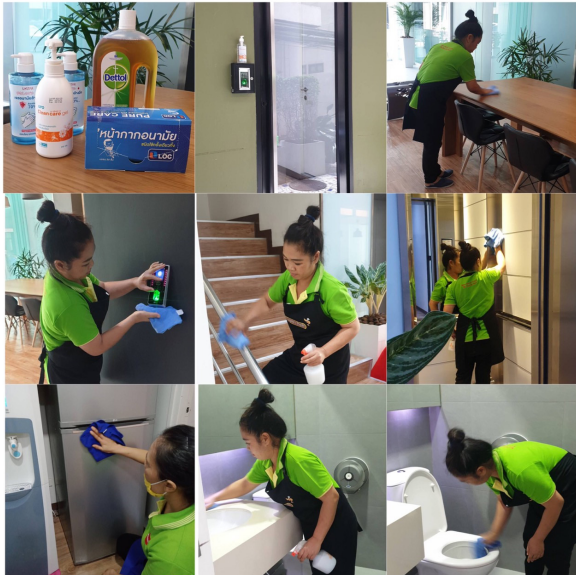
คะแนนความผูกพัน  
ของพนักงานร้อยละ **82**  
The employee  
engagement score is

คะแนนความผูกพันของพนักงานร้อยละ 82 ด้าน Rewards / Recognition & Development เป็นด้านที่พนักงานให้คะแนนสูงสุด ซึ่งสะท้อนให้เห็นถึงการสนับสนุนการเรียนรู้และการพัฒนาพนักงานอย่างจริงจัง ที่ช่วยให้พนักงานมีแรงจูงใจในการทำงานนอกเหนือจากการตอบแทนในรูปแบบของค่าจ้างเงินเดือน

The employee engagement score is 82 percent for Rewards, Recognition and Development is the employee's highest rating. This reflects the support for learning and staff development seriously to help employee's incentives for work in addition to compensation in the form of salaries.

## สุขภาพของพนักงาน สภาพแวดล้อมและความปลอดภัยในการทำงาน

บริษัทให้ความสำคัญกับการดูแลสุขภาพของพนักงานตั้งแต่เริ่มทำงาน โดยจัดให้มีการตรวจสุขภาพพนักงานก่อนเข้าทำงาน และมีการตรวจสุขภาพต่อเนื่องเป็นประจำทุกปีตามกลุ่มอายุ จัดให้มีห้องสำหรับให้พนักงานจัดประชุมหรือทำกิจกรรมต่าง ๆ รวมถึงการรักษาสภาพแวดล้อมภายในบริษัทและชุมชนโดยรอบให้สะอาด ปลอดภัย น่าอยู่ เพื่อเสริมสร้างบรรยากาศที่ดีในการทำงานและการอยู่ร่วมกันระหว่างองค์กรกับชุมชนและสังคมที่อยู่รายรอบ



บริษัทจัดให้มีการอบรมพนักงานและบุคลากรให้เกิดความตระหนักด้านความปลอดภัย เช่น หลีกเลี่ยงดับเพลิงขั้นต้น การซ้อมอพยพหนีไฟ เป็นต้น มีการตรวจสอบปรับปรุงซ่อมแซมสภาพของอุปกรณ์สำนักงานต่างๆ ให้พนักงานมีความปลอดภัยในการใช้งานและสามารถพร้อมใช้งานได้ตลอดเวลา

ทั้งนี้ การดำเนินงานของบริษัทมุ่งสร้างการเติบโตอย่างยั่งยืนให้กับผู้มีส่วนได้เสีย โดยผู้ถือหุ้นได้รับผลตอบแทนจากการลงทุนอย่างต่อเนื่อง พันธมิตรทางธุรกิจที่ร่วมพัฒนาธุรกิจเพื่อสร้างการเติบโตอย่างยั่งยืน และพนักงานของบริษัทได้รับการพัฒนาด้านความรู้ทักษะในการทำงานและส่งเสริมคุณภาพชีวิตที่ดี

## Employees' health, workplace environment and safety

The Company focus on health care of its employees from starting to work by providing health check-up of employees before work and annual medical check-ups by age group. Also provide rooms for employees to organize meetings or activities, including keeping the environment within the company and the surrounding community clean, safe and pleasant to enhance the good working atmosphere and co-existence between the organization and communities surrounding.

The Company also organizes training programs to raise employee security awareness, including a basic firefighting course, a fire drill, etc., and inspects and repairs all office equipment and devices to ensure they could be safely used and always remain functional.

The Company's operations aim to create sustainable growth for its stakeholders. The shareholders receive a continuous return on their investment. A business partner who develops businesses to generate sustainable growth and our employees are well-trained in the areas of knowledge, skills, and quality of life.



## การดำเนินงานด้านสังคม Responsibilities for Community, Social and Environment

บริษัทดำเนินธุรกิจเพื่อให้เกิดประโยชน์สูงสุดต่อธุรกิจประกันชีวิตและเศรษฐกิจของประเทศไทยโดยรวมควบคู่ไปกับการพัฒนาสังคมและสิ่งแวดล้อม โดยคำนึงถึงความต้องการของสังคมเป็นหลัก ซึ่งการดำเนินธุรกิจดังกล่าวไม่ก่อให้เกิดผลกระทบต่อสังคมและสิ่งแวดล้อมใด ๆ ทั้งสิ้น

The Company's main objectives are to operate their business to optimum levels to benefit the Thai insurance sector and the country's overall economy and ensures that its business does not affect neighboring communities and society in general, all of which is in line with its policy on corporate, social and environmental responsibilities.

### กิจกรรมเพื่อประโยชน์ต่อสังคมและสิ่งแวดล้อม

บริษัทดำเนินธุรกิจโดยคำนึงถึงผู้มีส่วนได้เสีย ทุกฝ่าย การดำเนินธุรกิจของบริษัทช่วยพัฒนาคุณภาพสังคม (Quality of Society) ทำให้ประชาชนมีประกันชีวิต มีเงินไว้ใช้หลังเกษียณอายุ และใช้จ่ายสำหรับค่ารักษาพยาบาล ซึ่งนอกเหนือจากกระบวนการดำเนินงานหลักของบริษัทที่คำนึงถึงผลกระทบต่อสังคม สิ่งแวดล้อม และผู้มีส่วนได้เสีย (CSR-in-process) เพื่อนำไปสู่เป้าหมายที่สำคัญ คือ การพัฒนาอย่างยั่งยืน ตามที่ได้เปิดเผยไปข้างต้นนั้น บริษัทได้ตระหนักถึงความสำคัญของสังคมและชุมชน โดยมองว่าบริษัทคือส่วนหนึ่งของสังคมไทย ซึ่งเป็นหน้าที่และความรับผิดชอบของบริษัทที่ต้องเข้ามีส่วนร่วมให้การสนับสนุนและดำเนินกิจกรรมเพื่อสังคมและการพัฒนาชุมชน (CSR-after-process) จึงได้กำหนดแนวปฏิบัติที่ดีเกี่ยวกับสังคมและสิ่งแวดล้อมไว้ในจรรยาบรรณธุรกิจ เพื่อให้ทุกคนยึดถือปฏิบัติในส่วนที่เกี่ยวข้องกับสังคมและสิ่งแวดล้อม ส่งเสริมการใช้ทรัพยากรอย่างมีประสิทธิภาพ เช่น การปิดเครื่องใช้ไฟฟ้าในช่วงพักกลางวัน การเก็บข้อมูลในรูปแบบสื่ออิเล็กทรอนิกส์เพื่อประหยัดกระดาษและหมึกพิมพ์ เป็นต้น ทั้งนี้ บริษัทได้ดำเนินการอย่างต่อเนื่อง โดยเฉพาะอย่างยิ่งเรื่องความสำคัญด้านการศึกษาและด้านสาธารณสุข ซึ่งเป็นรากฐานสำคัญในการพัฒนาประเทศที่ยั่งยืนและคลอบคลุมอยู่อีกมากโดยเฉพาะในชนบทที่ห่างไกล

### Activities for the benefit of a society in general

The Company considers the interests of all stakeholders in all its business operations. The Company's business operations have been directed towards quality of society, enabling people to have life insurance, retain an adequate amount of money to be spent after their retirement and have funds available for medical expenses. Being a Thai corporate citizen it is the Company's duty to support social and community activities. The Company has set up guidelines regarding society and the environment in its business ethics to encourage every employee to follow; for example, turning off electricity during lunch time, storing data in an electronic form to conserve paper. The Company has also recognized the importance of education and public health as one of major foundations in the development of the country, especially in remote areas where education and health care are inadequate.

ในปี 2562 บริษัทได้มีการดำเนินกิจกรรมเพื่อการพัฒนาชุมชนและสังคม ดังนี้

### กิจกรรมเพื่อประโยชน์ต่อสังคมโดยรวม

บริษัทมีส่วนร่วมสมทบทุนสนับสนุนกิจกรรมต่างๆ ที่เป็นประโยชน์ต่อสังคมด้านอื่นๆ ดังนี้

- บริจาคเงินเป็นเจ้าภาพในพิธีถวายผ้าพระกฐินพระราชทาน ประจำปี 2562 จัดโดยสำนักงาน คปภ.
- บริจาคเงินให้กับมูลนิธิการแพทย์ฉุกเฉินจังหวัดขอนแก่น เพื่อซื้ออุปกรณ์การแพทย์ในการช่วยเหลือผู้บาดเจ็บและผู้ป่วยฉุกเฉิน ณ จุดเกิดเหตุในจังหวัดขอนแก่น



- บริจาคของใช้มือสอง เช่น เสื้อผ้า กระเป๋า หนังสือ เครื่องใช้ไฟฟ้า เพื่อเปลี่ยนสิ่งของเหล่านั้นมาเปลี่ยนเป็นโอกาสทางการศึกษาให้กับเด็กๆ ในโครงการเหลือ-ขอ ของมูลนิธิบ้านนกขมิ้น



- บริจาคเงินสร้างห้องสุขาให้กับนักเรียน โรงเรียนบ้านทุ่งยาว อ.หัวหิน จ.ประจวบคีรีขันธ์
- ร่วมบริจาคโลหิตให้กับสภากาชาด กับ โครงการ “หนึ่งคนให้ หลายคนรับ” โดยมีเป้าหมาย 90,000 ซีซี

In 2019, the Company organized activities to develop the community and society as follows: -

### Activities for the benefit of a society in general

The Company sponsored various activities that were beneficial to society as follows:

- Donating money to host the Royal Kathin Ceremony 2019 by the OIC.
- Donating money to Khon Kaen Emergency Medicine Foundation to buy medical equipment to assist the injured and emergency patients at the accident site in Khon Kaen Province.

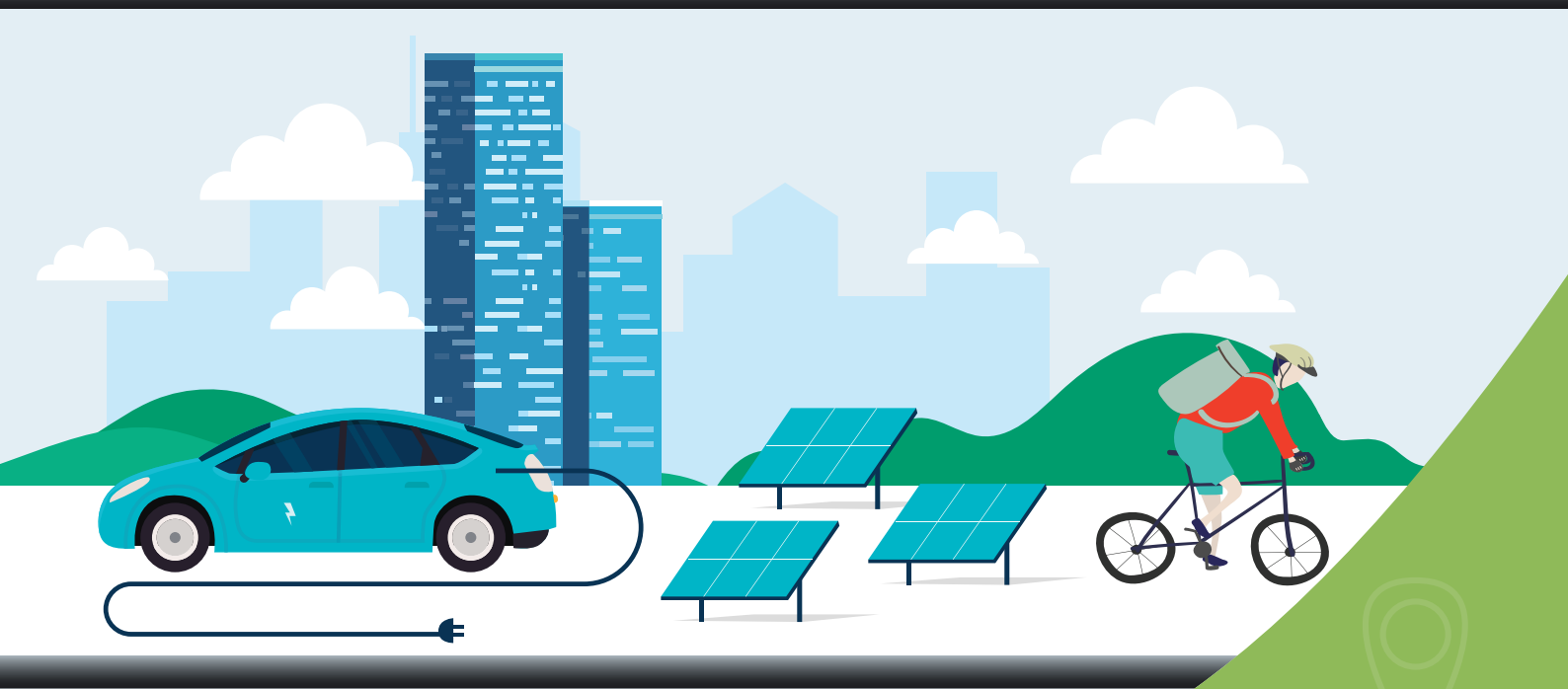


- Donating used goods such as clothing, bags, books, and electrical appliances to change those items to change into educational opportunities for children in the remaining projects - Request of Baan Nokkamin Foundation.



- Donating money to build toilets for students. Ban Thung Yao School, Hua Hin District, Prachuap Khiri Khan Province.
- Donating blood to The Thai Red Cross Society “Give Blood Give Love” project, with a goal of 90,000 CC.

# 20<sup>th</sup> THREL ANNIVERSARY THAIRE LIFE ASSURANCE PCL.



## มิติสิ่งแวดล้อม การมีส่วนร่วมอย่างหลากหลาย

01 การบริหารจัดการด้านสิ่งแวดล้อมของไทยรับประกันชีวิต

## การบริหารจัดการด้านสิ่งแวดล้อมของไทยรีประกันชีวิต Environment Dimension

บริษัทมีการบริหารจัดการทรัพยากรอย่างมีประสิทธิภาพและเป็นมิตรต่อสิ่งแวดล้อม ครอบคลุมการบริหารจัดการระบบไฟแสงสว่างและการบริหารจัดการทรัพยากรน้ำ โดยสร้างความตระหนักในการใช้พลังงาน และทรัพยากรอย่างรู้คุณค่าให้แก่พนักงานโดยบริษัท มีการดำเนินงานอย่างต่อเนื่อง ดังนี้

The company has efficient resource management and focusing on environmentally friendly. Including control of lighting system management by creating awareness of energy and resources usage with valuable to employees, the company has operations as follows;

### การบริหารจัดการระบบไฟแสงสว่าง

การติดตั้งอุปกรณ์ระบบไฟฟ้าแสงสว่างแบบเซ็นเซอร์ เพื่อควบคุมการทำงานของระบบไฟแสงสว่างให้เหมาะสมกับสภาพการใช้งานในแต่ละพื้นที่ รวมถึงการดำเนินการเปลี่ยนหลอดไฟแสงสว่างภายในและภายนอกอาคารเป็นหลอด LED ทำให้สามารถลดการใช้พลังงานจากหลอดไฟธรรมดาได้

### Lighting system management

Installation of sensor electrical lighting equipment to control the lighting system to suit the conditions of using in each area, including the operation of changing indoor and outdoor lighting bulbs to LED lamps, which can reduce energy consumption from ordinary lamps.

### การบริหารจัดการระบบน้ำ

การปรับอัตราการไหลของน้ำที่ก๊อกน้ำ อ่างล้างหน้า และโถสุขภัณฑ์ในบริษัท พร้อมทั้งใช้อุปกรณ์และโถสุขภัณฑ์ที่ช่วยประหยัดน้ำ อาทิ ใช้ก๊อกน้ำที่มีตะแกรงกรองน้ำอยู่ที่ปลายก๊อก ซึ่งเพิ่มฟองอากาศให้กับกระแสน้ำทำให้น้ำไหลออกมานุ่มฟูมากขึ้น ทำให้ประหยัดน้ำมากกว่าก๊อกทั่วไปที่มีน้ำที่ไหลออกมาในปริมาณที่มากกว่า

### Water system management

To adjusting the water flow rate at the faucet wash basins and toilets in the Company as well as using equipment and toilets that save water, such as using a faucet with a water filter at the end of the tap, which adds bubbles to the water and making the water flow more soft and fluffy resulting in more water saving than normal taps with more volume water flowing.

และในปี 2563 บริษัทได้คำนึงถึงการจัดการขยะที่มีประสิทธิภาพ เพื่อสร้างจิตสำนึกแก่พนักงานทุกคนในการลดปริมาณขยะและของเสียจากการดำเนินงานที่จะนำไปสู่การกำจัดขยะที่ส่งผลกระทบต่อสิ่งแวดล้อมก่อให้เกิดมลพิษ รวมถึงการปลดปล่อยก๊าซเรือนกระจกสู่ชั้นบรรยากาศ บริษัทสร้างจิตสำนึกแก่พนักงานโดยส่งเสริมให้พนักงานมีส่วนร่วมในการกำจัดขยะตามหลัก 3R (Reduce Reuse Recycle) โดยจะจัดให้มีระบบการคัดแยกขยะที่มีประสิทธิภาพ มีจุดทิ้งขยะที่แยกประเภทอย่างชัดเจน และกำจัดขยะที่เหมาะสมตรงตามประเภทของขยะ อีกทั้งยังส่งเสริมการนำของเสียบางประเภทกลับมาใช้ซ้ำและใช้ใหม่

In 2020, the company has considered the efficient waste management in order to raise awareness among all employees to reduce the amount of waste that will lead to waste disposal and affects to the environment pollution. Including greenhouse effect emissions into the atmosphere. The Company creates awareness among employees by encouraging employees to participate in the disposal of waste in accordance with the 3R (Reduce Reuse Recycle) policy by establishing an efficient waste separation system. There are separated litter points and eliminate waste that is appropriate for the type of waste. And also promotes the reuse of certain waste types for reuse and recycle.



48/15 SOI RAJCHADAPISEK 20, RAJCHADAPISEK ROAD  
SAMSENNOK, HUAYKWANG BANGKOK 10310

[WWW.THAIRELIFE.CO.TH](http://WWW.THAIRELIFE.CO.TH)